

**ROTENSO**<sup>®</sup>  
*Live better*

EN

PL

**WIFI**

S E R I E S

WIFI MODULE



## **USER MANUAL**

### **MODELS:**

Modem SMART WiFi - T-series, REF-series

# SMARTLIFE-SMARTHOME APP

## User manual

### Contents

<b>HOW TO START</b> .....	3
Operation guideline.....	3
FCC Caution (FCC ID: 2AJCLTWAC-TYWFS).....	3
<b>PART 1. SPECIFICATION AND BASIC INFORMATION</b> .....	4
Minimum specifications on a Smart phone .....	4
Basic parameters for Wi-Fi module.....	4
Wi-Fi module location and appearance in indoor unit .....	4
<b>PART 2. APPLICATION CONFIGURATION</b> .....	5
Download and Install the App .....	5
Activate APP.....	6
Registration.....	7
Login.....	8
Forgot the password.....	10
Add Device .....	11
<b>PART 3. AIR CONDITIONER CONTROL</b> .....	13
Control form 1 .....	14
The main control interface.....	14
Mode setting .....	14
Select fan speed.....	15
Function setting.....	15
Timer adding.....	16
Timer Management.....	17
Control form 2.....	17
The main control interface.....	17
Mode setting .....	18
Fan speed selection .....	18
Air Flow control .....	19
ECO function .....	20
Sleep function.....	21
Timer (on) setting.....	22
Timer (off) setting .....	23
Timer management.....	24
More functions .....	24
Device details and device management.....	28
<b>PART 4. ACCOUNT MANAGEMENT</b> .....	31
Account Profile setting.....	31
Home (Family) management.....	32
<b>PART 5. TROUBLE SHOOTING</b> .....	33
<b>IMPORTANT NOTICES</b> .....	34

## HOW TO START

### NOTES

ROTENSO products are designed to work with commonly available applications provided by external entities. Their developers are responsible for the proper functioning of these applications. If you find any errors, please contact the developer directly.

## 1. OPERATION GUIDELINE

Please take below simple guideline instruction as reference.

Operation Steps	Operation Items	New Account	Re-install APP (registered before)
Step 1	Download and Install APP	YES	YES
Step 2	Activate APP	YES	YES
Step 3	Registration Account	YES	NO
Step 4	Login	YES	YES
Step 5	Add Device to control	YES	Registered Device will remain

### Note:

*If you registered the account and added device before, when you re-install the APP again and login, the added device will remain.*

## 2. FCC CAUTION (FCC ID: 2AJCLTWAC-TYWFS)

This device complies with part 15 of the FCC Rules. Operation is subject to the following two conditions: (1) This device may not cause harmful interference, and (2) this device must accept any interference received, including interference that may cause undesired operation.

Any Changes or modifications not expressly approved by the party responsible for compliance could void the user's authority to operate the equipment.

**NOTE:** This equipment has been tested and found to comply with the limits for a Class B digital device, pursuant to part 15 of the FCC Rules. These limits are designed to provide reasonable protection against harmful interference in a residential installation. This equipment generates uses and can radiate radio frequency energy and, if not installed and used in accordance with the instructions, may cause harmful interference to radio communications. However, there is no guarantee that interference will not occur in a particular installation. If this equipment does cause harmful interference to radio or television reception, which can be determined by turning the equipment off and on, the user is encouraged to try to correct the interference by one or more of the following measures:

- Reorient or relocate the receiving antenna.
- Increase the separation between the equipment and receiver.
- Connect the equipment into an outlet on a circuit different from that to which the receiver is connected.
- Consult the dealer or an experienced radio/TV technician for help.

The distance between user and device should be no less than 20cm.

## PART 1. SPECIFICATION AND BASIC INFORMATION

### 1. MINIMUM SPECIFICATIONS ON A SMART PHONE

Android 5.0 version or higher; IOS 9.0 version or higher

### 2. BASIC PARAMETERS FOR WI-FI MODULE

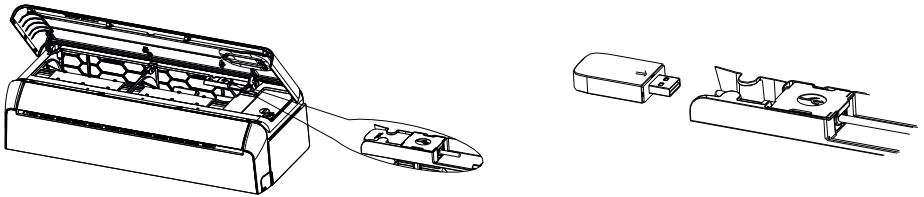
Parameters	Details
Network frequency	2.400 - 2.500GHz
Standards of WLAN	IEEE 802.11 b/g/n(channels 1-14)
Protocol stack support	IPv4/IPv6/TCP/UDP/HTTPS/TLS/MulticastDNS
Security support	WEP/WPA/WPA2/AES128
Network type support	STA/AP/STA+AP
Max. RF Power	18.5 dbm
Blue tooth frequency	2.402 - 2.480 GHz
Blue tooth RF Power	9 dbm

### 3. WI-FI MODULE LOCATION AND APPEARANCE IN INDOOR UNIT

Depending on the model of your air conditioner, the Wifi modems may differ in appearance.

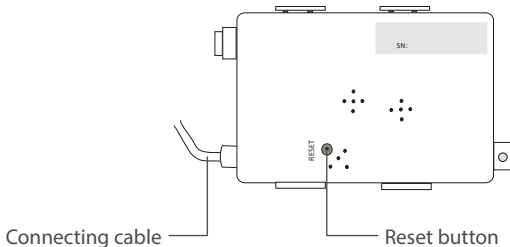
#### Modem T-series

1. Open the panel of indoor unit.
2. Take off the cover of USB WiFi, follow the arrow and insert the USB WiFi module into the reserved USB slot on the frame.



#### Modem REF-series

1. Open the panel of indoor unit.
2. The WiFi module is nearby the electric box cover or on the panel.





## PART 2. APPLICATION CONFIGURATION

### 1. DOWNLOAD AND INSTALL THE APP



SmartLife-SmartHome

#### 1.1. FOR ANDROID SMART PHONE

**Method1:** Please scan the QR code with a browser scanner, download and install the application.

**Method2:** Open the Google "Play Store" on your smart phone and search "SmartLife-SmartHome".



#### 1.2. FOR IOS SMART PHONE

**Method1:** Please scan the QR code and follow the tips to get into AppStore , download and install the APP.

**Method2:** Open the Apple "AppStore" on your smart phone and search "SmartLife-SmartHome", download and install the APP.



### NOTE

Please enable the permissions of Storage/Location/Camera for this APP when installing. Otherwise it will have some problems when operating.

The air conditioner can also be controlled using the SMART LIFE / TUYA application, which other ROTENSO® devices are controlled. However, due to the inability to control all the functions of the air conditioner in TUYA / SMART APP we recommend, to use the application described in this user manual (SmartLife-SmartHome), which is optimized to work with air conditioners. However, if you decide to use the SMART LIFE application, you can download it from GoogleStore / AppStore or using the QR code below.



## PART 2. APPLICATION CONFIGURATION

### 2. ACTIVATE APP

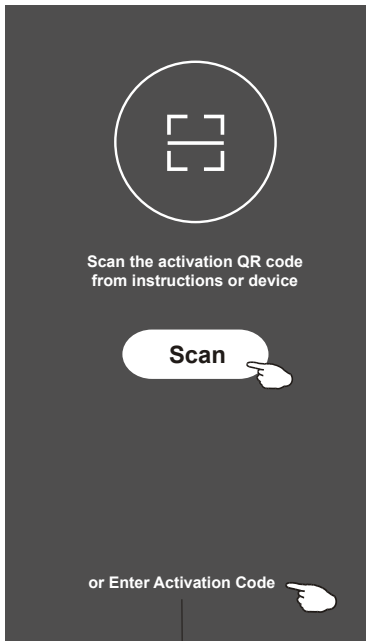
1. Launch the APP "SmartLife-SmartHome" on your smart phone.



SmartLife-SmartHome

2. **Method1:** Tap button "Scan" and scan the right Activate QR code

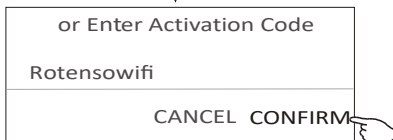
**Method2:** Tap "or Enter Activation Code" in bottom of the screen, then enter the activate code „Rotensowifi" and tap"CONFIRM".



Activate QR code and activation code



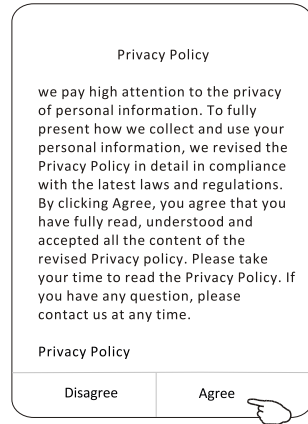
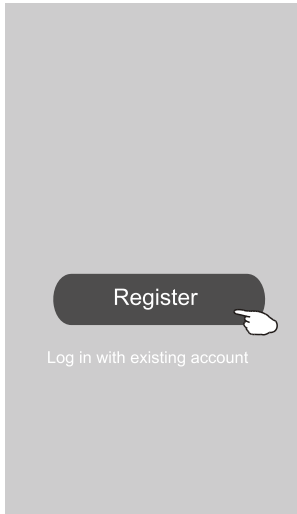
**NOTE:**  
Without the QR code or activation code, you can't activate the APP and using it, please keep them safe.



## PART 2. APPLICATION CONFIGURATION

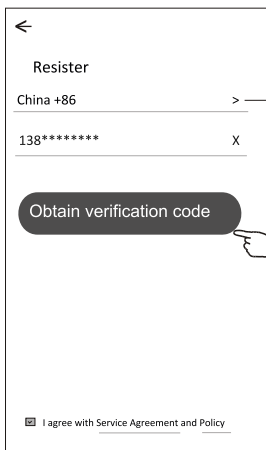
### 3. REGISTRATION

1. If you don't have an account please tap button „Register“.
2. Read the Privacy Policy and tap „Agree“.

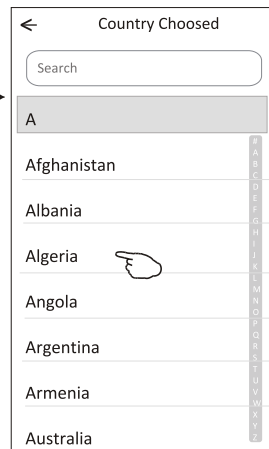


3. Tap ">" and choose the country.
4. Enter your phone number or e-mail address.
5. Tap the button „Obtain verification code“.

Search the country or slide the screen up/down to find and choose the Country.

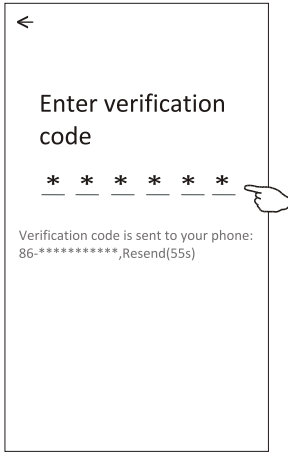


Enter your mobile phone number or e-mail address here



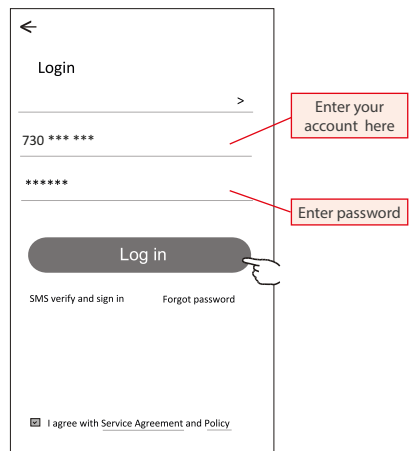
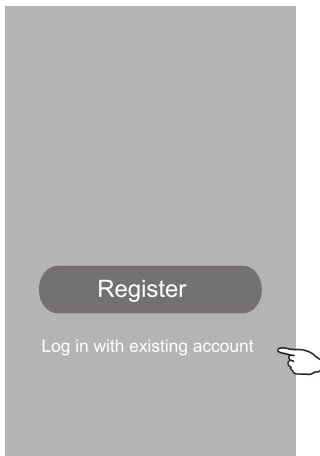
## PART 2. APPLICATION CONFIGURATION

6. Enter the verification code you received from phone message or e-mail.
7. Set the Password with 6-20 characters including characters and numbers.
8. Tap "Done"



## 4. LOGIN

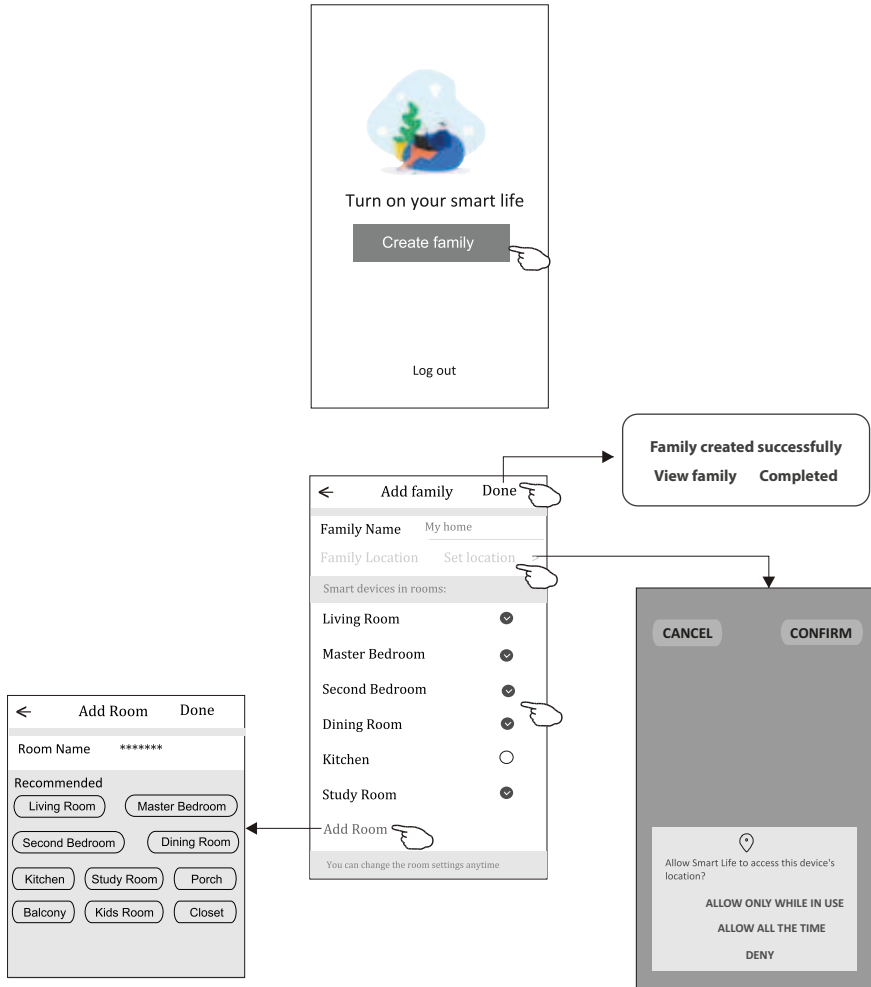
1. Tap "Log in with existing account".
2. Enter your registered account and password.
3. Tap "Log in" button.



## PART 2. APPLICATION CONFIGURATION

**The first time the APP is used, Create family is needed:**

4. Tap "Create family".
5. Make name for the family.
6. Set the location.
7. Choose default rooms or add new rooms.
8. Tap "Done" and "Completed".



**NOTE:**

The app can open the map on your phone and you can set the location where you are.

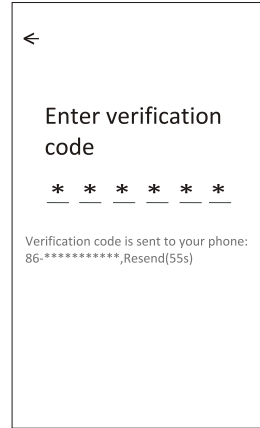
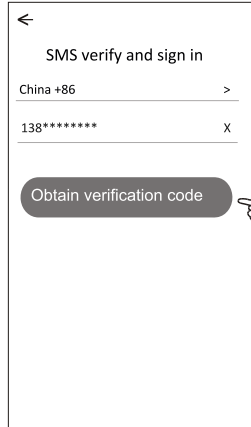
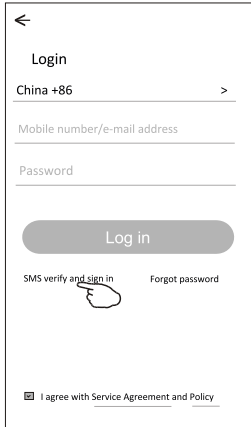
## PART 2. APPLICATION CONFIGURATION

### 5. FORGOT THE PASSWORD

If you forgot the password, you can login as below:

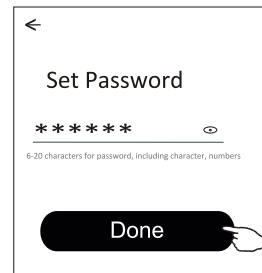
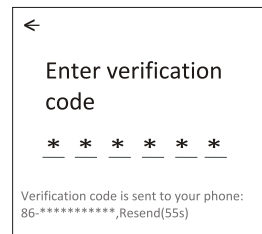
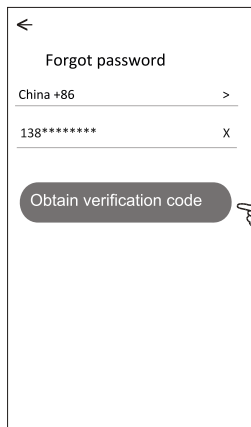
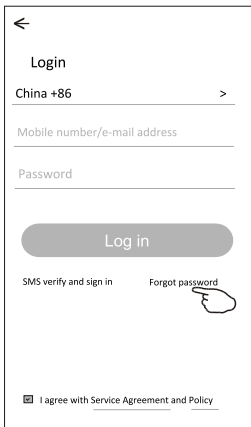
(Only for phone number accounts)

1. Tap "SMS verify and sign in".
2. Enter your phone number and tap button "Obtain verification code".
3. Enter the verification code received by your phone.



Or you can reset the password as below:

1. Tap "Forgot password".
2. Enter your account(phone number or e-mail address) and tap button "Obtain verification code".
3. Enter the verification code received by your phone or e-mail.
4. Set the new password and tap button "Done".



## PART 2. APPLICATION CONFIGURATION

### 6. ADD DEVICE

There are 2 modes CF(Quick connection) and AP(Access Point) for adding device.

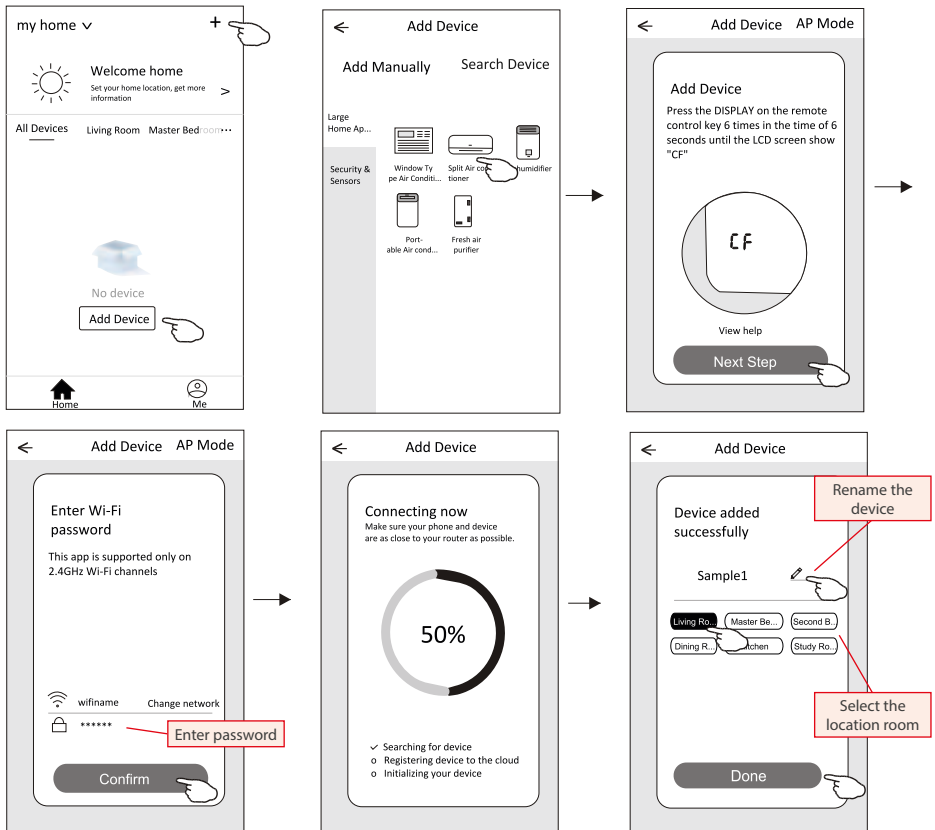
#### 6.1. CF MODE

1. Power on the indoor unit, no need to launch the air conditioner.
2. Click "+" in the upper right corner of the "Home" screen or tap "Add device" on the room which has no device.
3. Tap the "Split Air conditioner" logo.
4. Reset the Wi-Fi module by pressing the "DISPLAY" or "ECO" on the remote controller 6 times, or use a suitable tool to press the reset button on the Wi-Fi module, until it shows "CF" on the indoor display, then tap "Next Step".
5. Input the password of the Wi-Fi which the same as your smart phone connected, tap "Confirm" (You can change network if needed).
6. You can see the percent rate of connecting process, at the same time PP,"SA","AP" shining in turn on the indoor display.

"PP" means "Searching the router"

"SA" means "connected to the router"

"AP" means "connected to the server"



## PART 2. APPLICATION CONFIGURATION

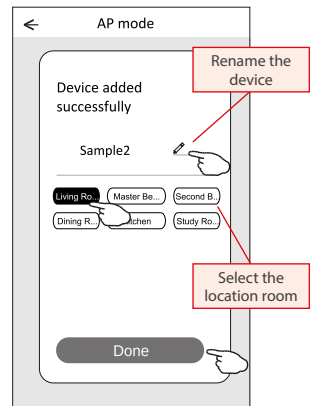
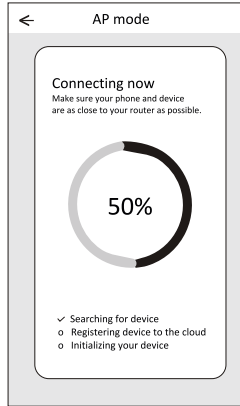
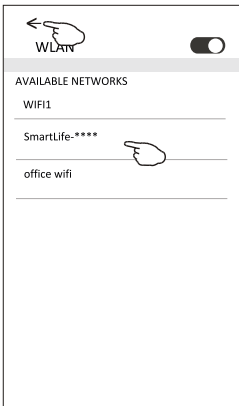
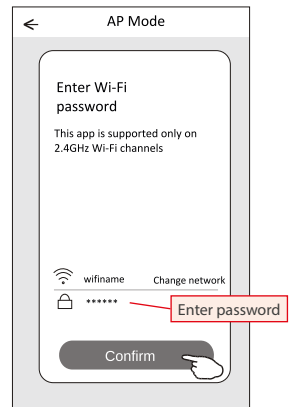
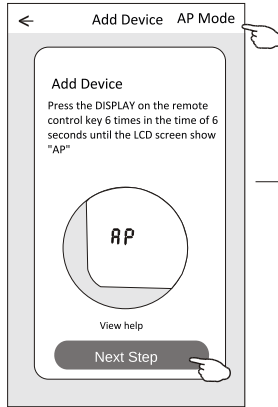
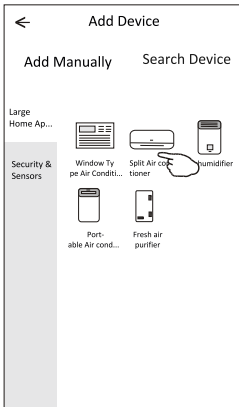
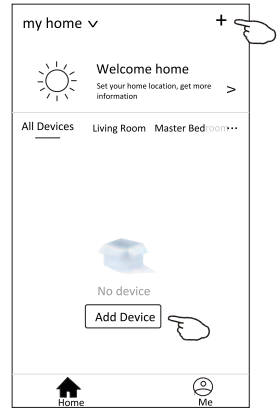
### 6.2. AP MODE

1. Power on the indoor unit, no need to launch the air conditioner.
2. Click "+" in the upper right corner of the "Home" screen or tap "Add device" on the room which has no device.
3. Tap the "Split Air conditioner" logo.
4. Reset the Wi-Fi module by pressing the "DISPLAY" or "ECO" on the remote controller 6 times, or use a suitable tool to press the reset button on the Wi-Fi module, until it shows "AP" on the indoor display, then tap "Next Step".
5. Input the password of the Wi-Fi which the same as your smart phone connected, tap "Confirm".
6. In the network setting screen, select "SmartLife-\*\*\*\*", and tap "←".
7. You can see the percent rate of connecting process, at the same time

"PP" means "Searching the router"

"SA" means "connected to the router"

"AP" means "connected to the server"

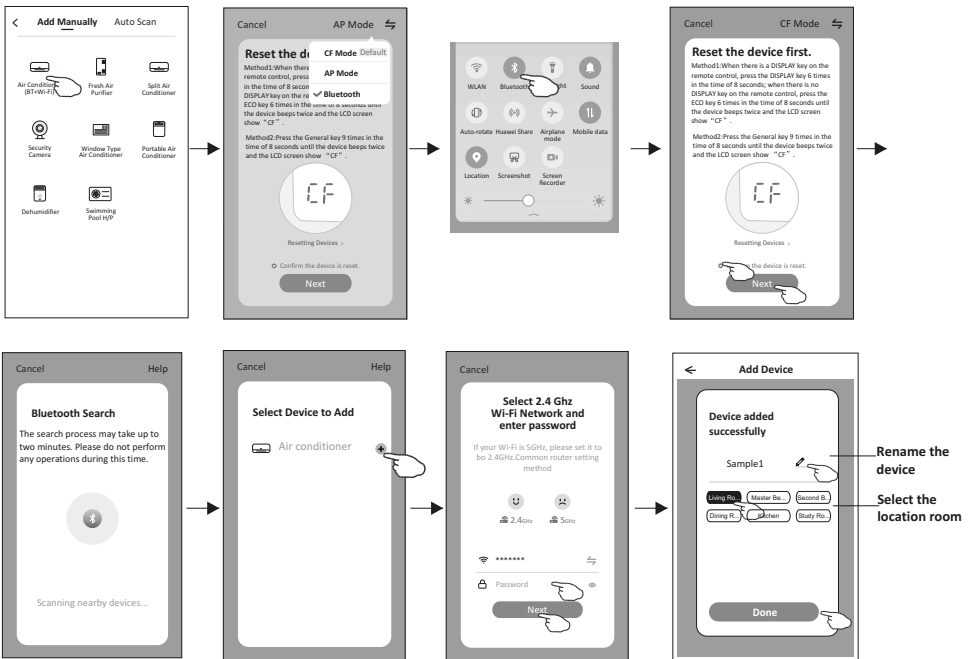
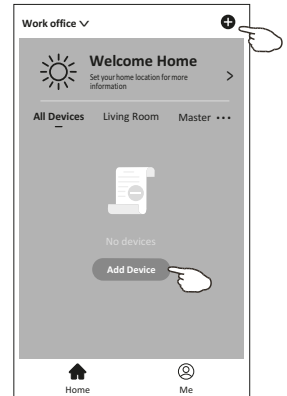




## PART 2. APPLICATION CONFIGURATION

### 6.3. BLUE TOOTH MODE (some units)

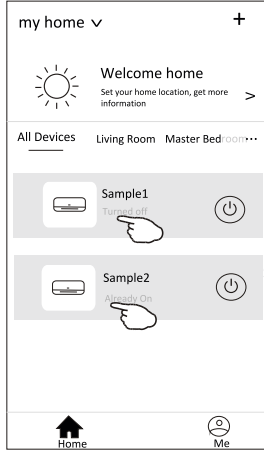
1. Power on the indoor unit, no need to launch the air conditioner.
2. Click "+" in the upper right corner of the "Home" screen or tap "Add device" on the room which has no device.
3. Tap the "Air conditioner(BT+Wi-Fi)" logo.
4. Make sure Blue tooth of your smart phone is available.
5. Tap in the upper right corner and choose "Bluetooth" then follow the comments on the screen to reset the Wi-Fi module then check "Confirm the blue tooth is reset" and tap "Next".
6. Select one of the found device and tap "+"
7. Input the password of the Wi-Fi which the same as your smart phone connected, then tap "Next".
8. You can see the percent rate of connecting process, at the same time "PP", "SA", "AP" shining in turn on the indoor display. "PP" means "Searching the router" "SA" means "connected to the router" "AP" means "connected to the server"



### PART 3. AIR CONDITIONER CONTROL

The device control screen will pop up automatically after adding the device.

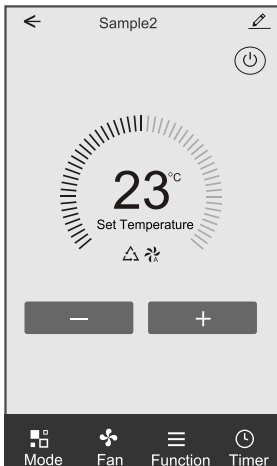
The device control screen will pop up manually by tapping the device name on the home screen.



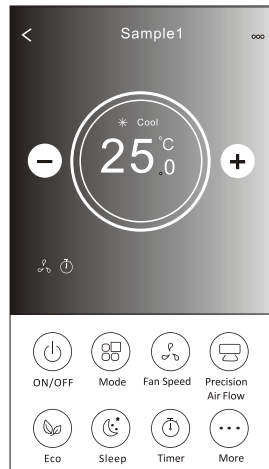
**NOTE:**

There are two different control forms base on different software or Wi-Fi module firmware. Please read the manual carefully base on the real control interface.

**Control form 1**



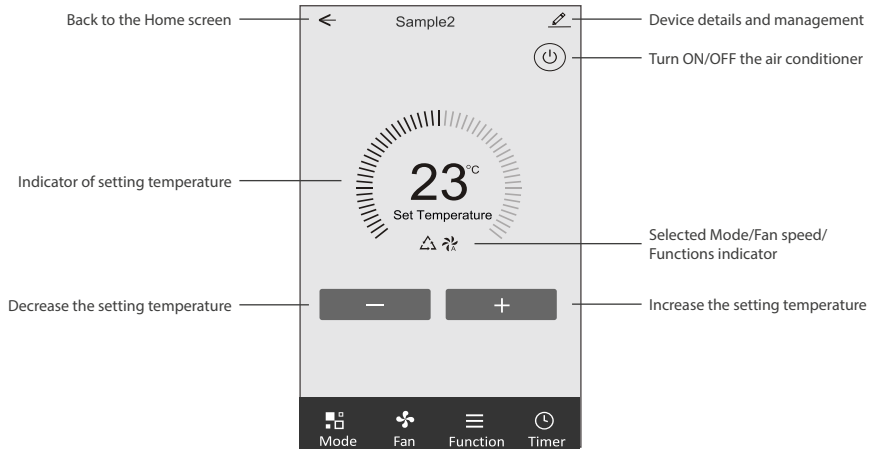
**Control form 2**



## PART 3. AIR CONDITIONER CONTROL

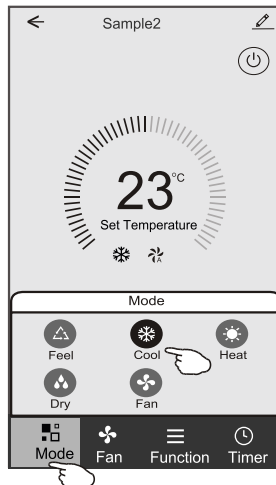
### 1. CONTROL FORM 1

#### 1.1. THE MAIN CONTROL INTERFACE



#### 1.2. MODE SETTING

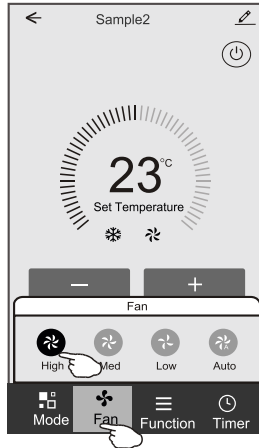
1. Tap Mode to pop up the Mode screen.
2. Select one of the mode Feel/Cool/Heat/Dry/Fan.
3. Tap anywhere around the setting temperature to cancel the Mode setting.



## PART 3. AIR CONDITIONER CONTROL

### 1.3. SELECT FAN SPEED

1. Tap Fan to pop up the Fan screen.
2. Select one of the fan speed High/med/Low/Auto.
3. Tap anywhere around the setting temperature to cancel the selection.



### 1.4. FUNCTION SETTING

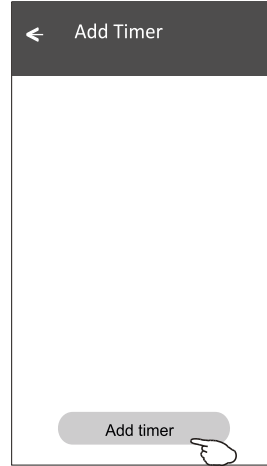
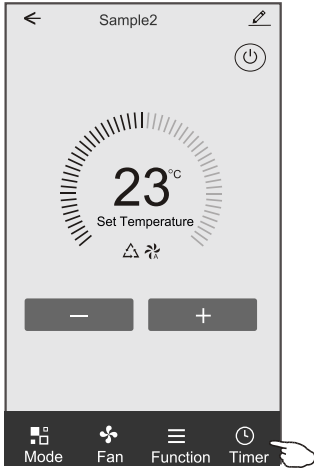
1. Tap Function to pop up the Function screen.
2. Select one of the functions Sleep/Turbo/ECO.
3. Select UP-DOWN/LEFT-RIGHT for auto swing with direction of UP-DOWN/LEFT-RIGHT.
4. Tap anywhere around the setting temperature to cancel the Function setting.



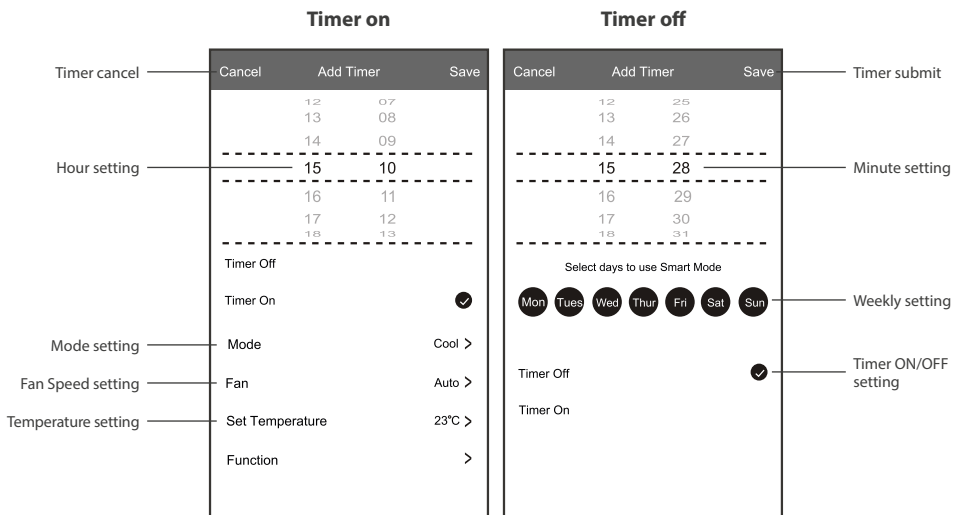
## PART 3. AIR CONDITIONER CONTROL

### 1.5. TIMER ADDING

1. Tap Timer to pop up the Add Timer screen.
2. Tap Add Timer.



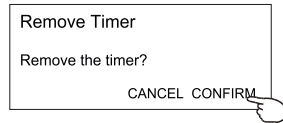
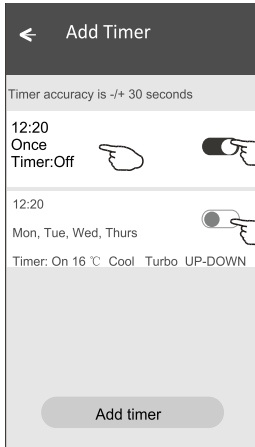
3. Select the time, select the repeat days and Timer on/off.
4. Select the Mode/Fan speed/Function and select the setting temperature for Timer on.
5. Tap Save to add the timer



## PART 3. AIR CONDITIONER CONTROL

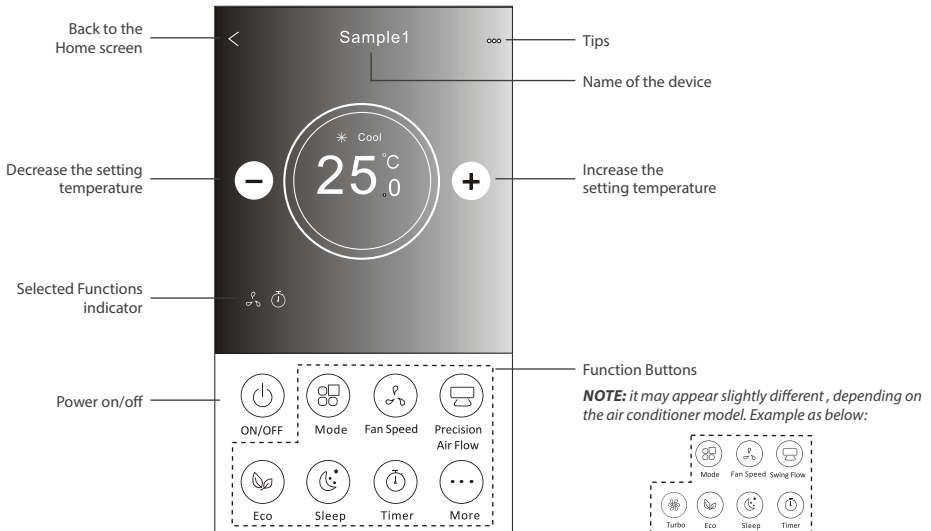
### 1.6. TIMER MANAGEMENT

1. Tap the bar of timer to edit the Timer like the Timer adding process.
2. Click the switch to enable or disable the Timer.
3. Holdind the bar ofTimer about 3seconds and pop up the Remove Timer screen, tap CONFIRM and remove the Timer.



## 2. CONTROL FORM 2

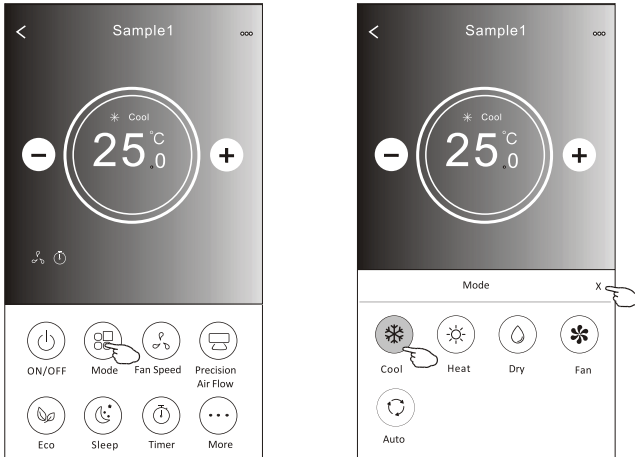
### 2.1. THE MAIN CONTROL INTERFACE



## PART 3. AIR CONDITIONER CONTROL

### 2.2. MODE SETTING

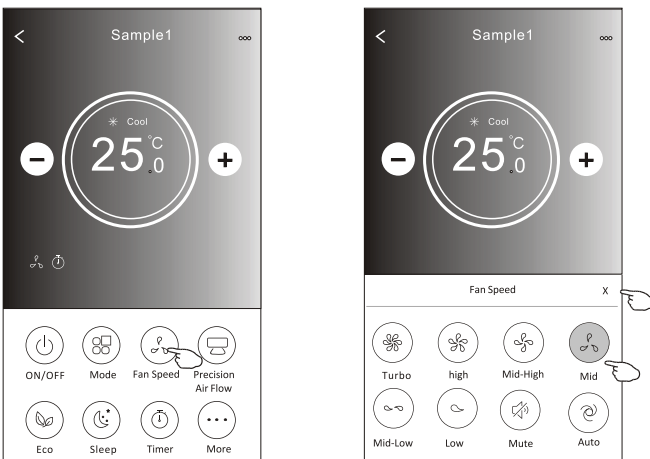
1. Tap the Mode button.
2. There are 5 modes on the Mode screen, tap one button to set the Air conditioner working mode.
3. Tap the X button to back the main control screen.
4. The mode and background will change on the screen.



### 2.3. FAN SPEED SELECTION

1. Tap the Fan speed button.
2. Choose your desired fan speed and tap it.
3. Tap the X button to back the main control screen.
4. The selected fan speed indicator will appear on the screen.

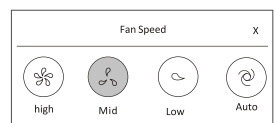
**NOTE:** Fan Speed can't be adjusted on Dry mode.



Mode	Fan Speed
Cool	All speeds
Fan	All speeds
Dry	-
Heat	All speeds
Auto	All speeds

**NOTE:** Fan Speed screen may appear slightly different, depending on the air conditioner model.

Example as below:

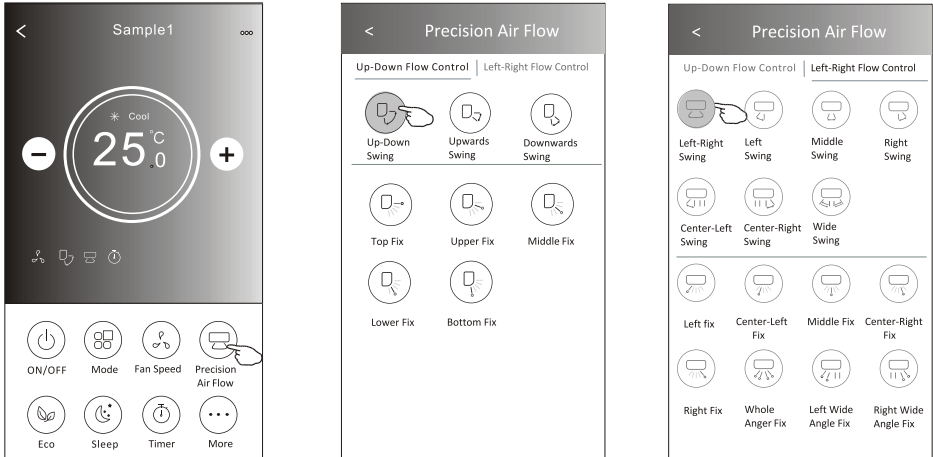


## PART 3. AIR CONDITIONER CONTROL

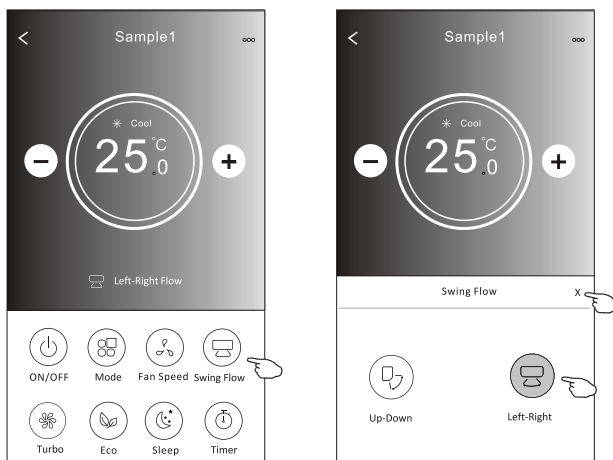
### 2.4. AIR FLOW CONTROL

1. Tap the Precision Air Flow button or Swing Flow button.
2. Choose your desired air flow and tap it.
3. Tap the X button to back to the main control screen.
4. The selected air flow indicator will appear on the screen.

**NOTE:** For some models without auto Left-Right wind, If you active it, you will hear a beep, but no any actions.



**NOTE:** The Main control screen and Air Flow screen may appear slightly different, depending on the air conditioner model. Example as below:



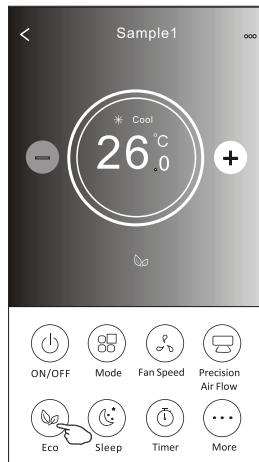
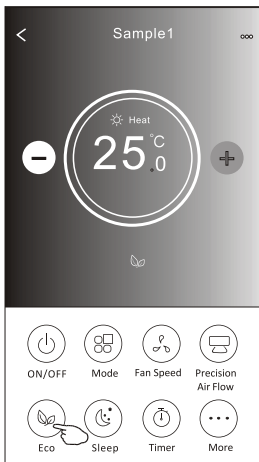


## PART 3. AIR CONDITIONER CONTROL

### 2.5. ECO FUNCTION

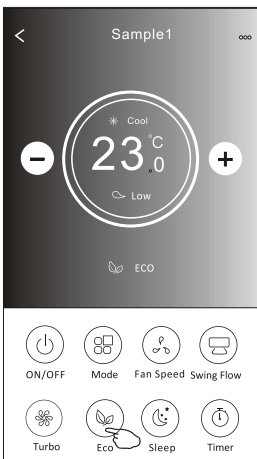
1. For Eco function, just tap the button to activate the function, the button will be lighting and the indicator will appear on the screen.
2. Tap again to disable the function.
3. Temperature controlled for some air conditioner model:  
 In Cooling mode, the new setting temperature will  $\geq 26^{\circ}\text{C}$ .  
 In heating mode, the new setting temperature will  $\geq 25^{\circ}\text{C}$ .

**NOTE:** ECO is disabled on Fan/Dry/Auto mode.



Mode	ECO enabled
Cool	Yes
Fan	-
Dry	-
Heat	Yes
Auto	-

**NOTE:** The Main control screen and ECO control method may appear slightly different, depending on the air conditioner model. Example as below:



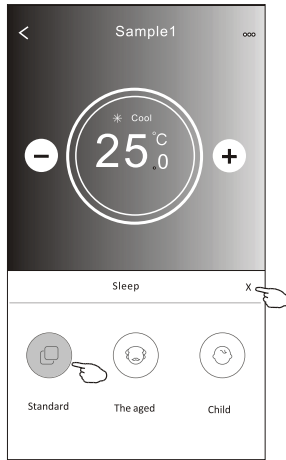
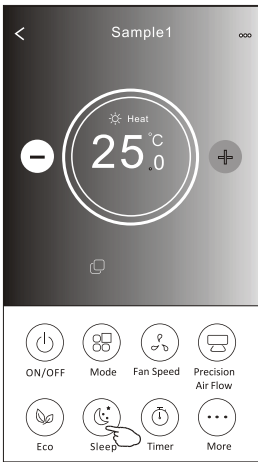
**NOTE:** ECO is disabled on Turbo/Sleep mode too for some air conditioner model.

## PART 3. AIR CONDITIONER CONTROL

### 2.6. SLEEP FUNCTION

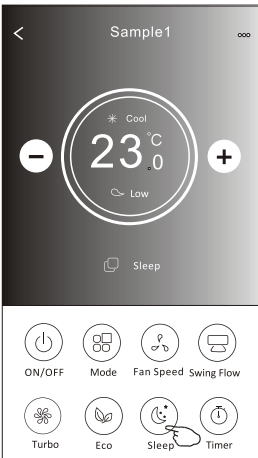
1. Tap the Sleep button.
2. Choose your desired sleep mode and tap it.
3. Tap the X button to back to the main control screen.
4. The selected sleep mode indicator will appear on the screen.

**NOTE:** Sleep is disabled on Fan/ Dry/Auto mode.



Mode	Sleep enabled
Cool	Yes
Fan	-
Dry	-
Heat	Yes
Auto	-

**NOTE:** The Main control screen may appear slightly different ,depending on the air conditioner model. Example as below:



**NOTE:** Sleep is disabled on Turbo/Sleep mode too for some air conditioner model.

## PART 3. AIR CONDITIONER CONTROL

### 2.7. TIMER (ON) SETTING

1. Tap the Timer button.
2. Tap + in the upper right corner of the Timer main screen.
3. Choose the Time/Repeat/Switch OFF then tap Save.
4. The Timer (off) will appear on the Timer main screen.

Slide up or down to select time

Tap Repeat > then tap your desired repeat days or Once, then tap Confirm your selection.

Tap Switch > then slide the screen to choose ON and Confirm.

Cancel Repeat Confirm

Once	Confirm
Monday	✓
Tuesday	✓
Wednesday	✓
Thursday	✓
Friday	✓
Saturday	
Sunday	

Cancel Switch Confirm

ON

OFF

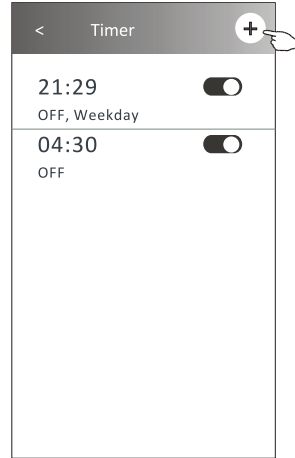
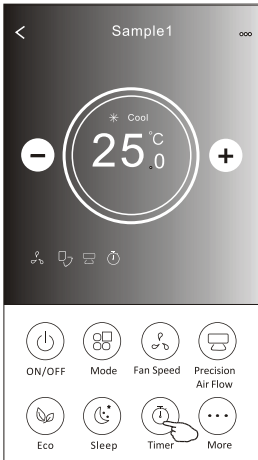
Save

21:29  
OFF, Weekday

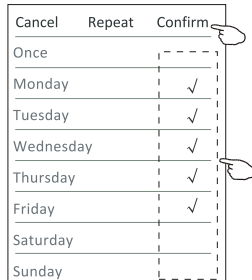
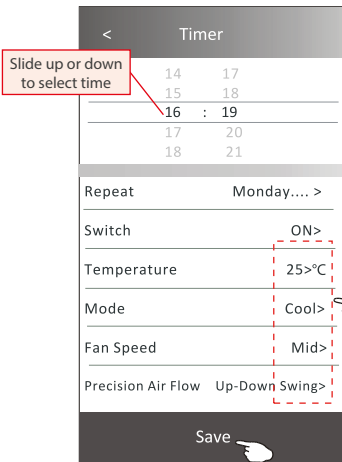
## PART 3. AIR CONDITIONER CONTROL

### 2.8. TIMER (OFF) SETTING

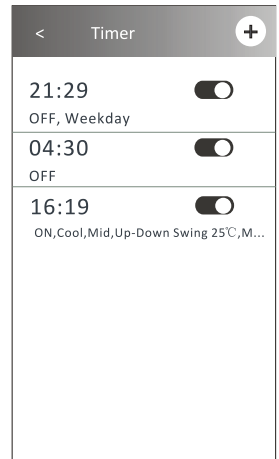
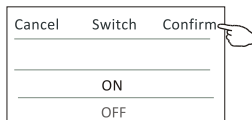
1. Tap the Timer button.
2. Tap + in the upper right corner of the Timer main screen.
3. Set the Time/Repeat Date/Switch(ON)/Temperature/Mode/Fan speed/Air Flow as your desired and then tap Save.
4. The timer will appear on the Timer main screen.



Tap Repeat > then tap your desired repeat days or Once, then tap Confirm your selection.



Tap Switch > then slide the screen to choose ON and Confirm.



Tap Temperature/Mode/Fan Speed/ Air Flow > one by one then set as your desired as mentioned on the previous chapter and tap Confirm the setting.

## PART 3. AIR CONDITIONER CONTROL

### 2.9. TIMER MANAGEMENT

1. Change the Timer setting:

Tap anywhere of the timer list bar except the switch bar to get into the Timer setting screen, change the setting and then tap save.

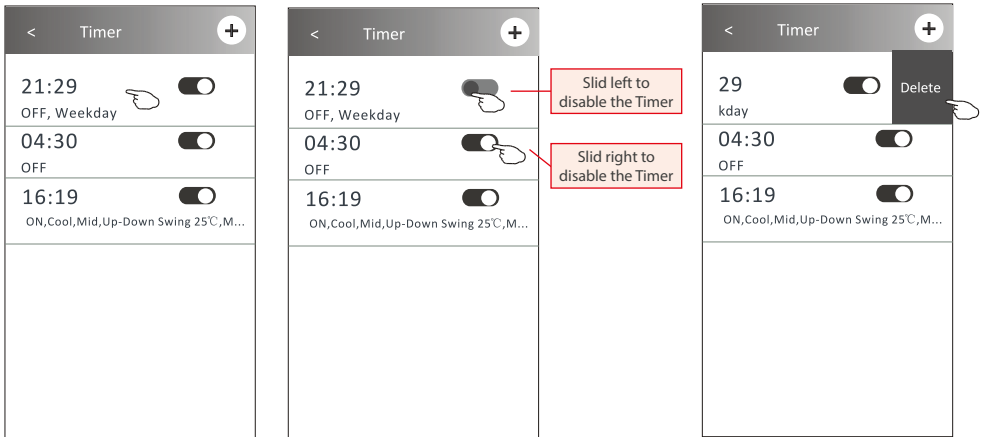
2. Enable or Disable the Timer:

Tap the left of the switch to disable the Timer.

Tap the right of the switch to enable the Timer.

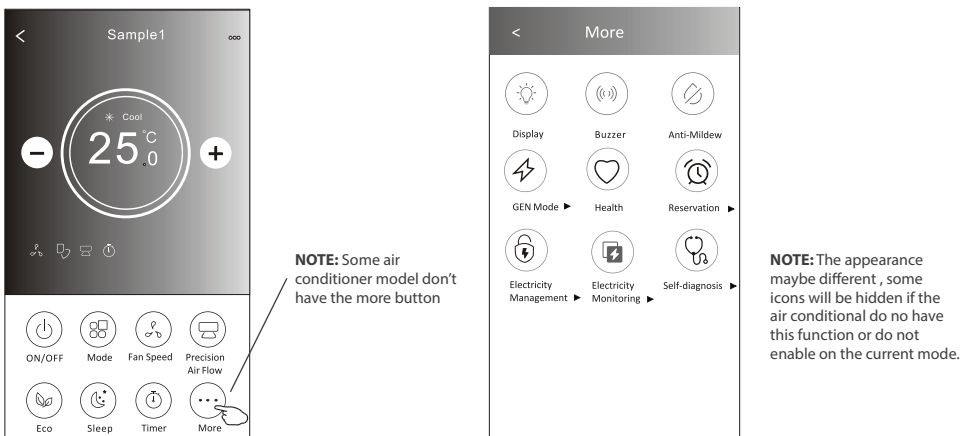
3. Delete the Timer:

Slide the list bar of the Timer from right to left until Delete button appear, then tap delete.



### 2.10. MORE FUNCTIONS

1. Tap the More button to operate additional functions if it appears on the screen.



## PART 3. AIR CONDITIONER CONTROL

2. Tap the “Display” to switch on/off the indoor LED display.



Display

3. Tap the “Buzzer” to switch on/off the buzzing when operating through Wi-Fi APP.



Buzzer

4. Tap the “Anti-Mildew” button to activate the Anti-Mildew function, if it is available on the screen. After AC turning off, it will start drying, reduce residual moisture and prevent mould, after function finish, it will automatically turn off.



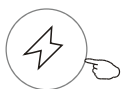
Anti-Mildew

5. Tap the Health button to switch on/off the healthy function, if it is available on the screen. It activate the antibacterial ioniser function. This function only for models with the ioniser generator.

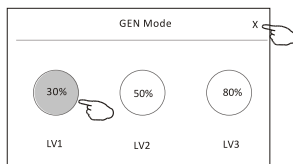


Health

6. Tap the “GEN Mode” button, if it is available on the screen. In this Mode, you can choose one of the three levels of current. The air conditioner will maintain proper current to save energy.



GEN Mode ▶



7. Tap the “Self-Cleaning” button, if it is available on the screen. Check the details of the Self-Cleaning function on User Manual.



Self-Cleaning

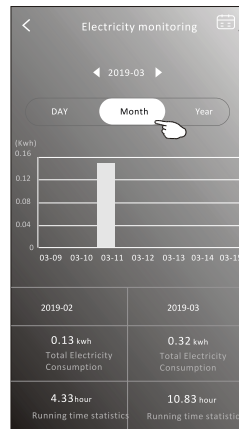
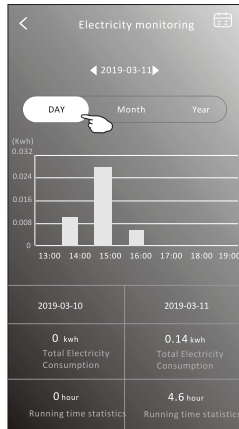
## PART 3. AIR CONDITIONER CONTROL

8. Tap the “Electricity Monitoring” button if it is available on the screen.

In this function, you can monitor the air conditioner electricity consumption.



Electricity Monitoring ▶



You can tap this button to pop up the calendar then select the date.

9. Tap the “8°C Heat” button , if it is available on the screen.

This function help keep the room temperature over 8°C.

Check the details of the 8°C Heat function on User Manual.



8°C Heat

10. Tap the “Reservation” button , if it is available on the screen.

You can set the time, repeat day, temperature, mode, fan speed, air flow as you desired and then tap “Save” to activate the function.

The air conditioner will automatically reach your settings at the appointment time.



Reservation ▶

Reservation	
14	17
15	18
16	19
17	20
18	21
Repeat setting	Monday... >
Temperature	25°C >
Mode	Cool >
Fan Speed	Mid >
Precision Air Flow	Up-Down Swing >
Save	

Reservation +

16:19:00 ☑

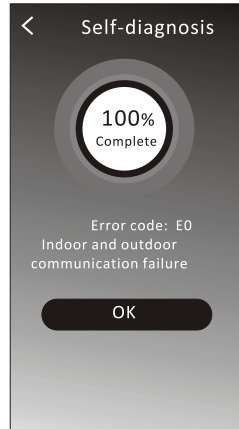
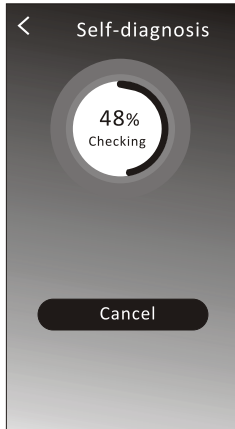
ON, Cool, Mid, Up-Down Swing 25°C, M...

After the reservation is set up, the air conditioner will automatically reach your set requirement at your appointment time.

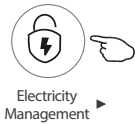
### PART 3. AIR CONDITIONER CONTROL

11. Tap the Self-diagnosis button, if it is available on the screen.

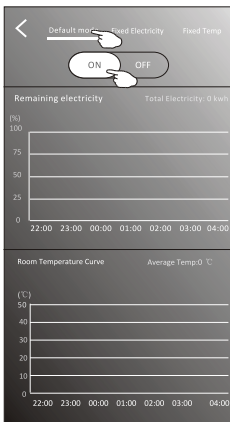
The air conditioner will automatically diagnosis itself and indicate the Error code and the problem instructions if possible.



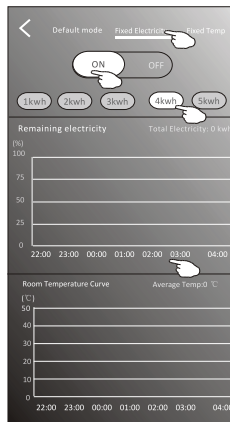
12. Tap the “Electricity Management” button if it is available on the screen.



Fix Mode	Air conditioner actions
Default mode	AC auto operate. Ultimate smart energy saving, have a comfortable and cooling sleep at night
Fixed Electricity	AC auto operates per the fixed electricity power, the user can select the fixed electricity power every night.
Dry	AC auto operates per the fixed temp, the user can select different temp every night.



1. Choose Default mode
  2. Switch ON
- The other 2 modes will be deactivate.

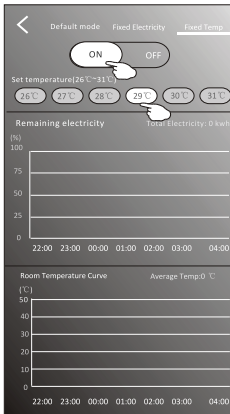


1. Choose Fix Electricity mode
  2. Select the fixed power consumption
  3. Switch ON
- The other 2 modes will be deactivate.

The time can be slide left or right to show more list.

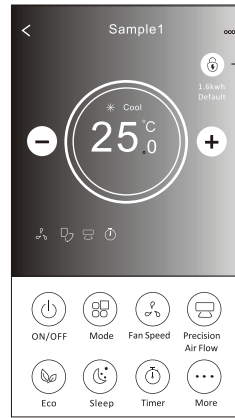


## PART 3. AIR CONDITIONER CONTROL



1. Choose Fix Temp mode
2. Select the fixed temperature
3. Switch ON

*The other 2 modes will be deactivate.*

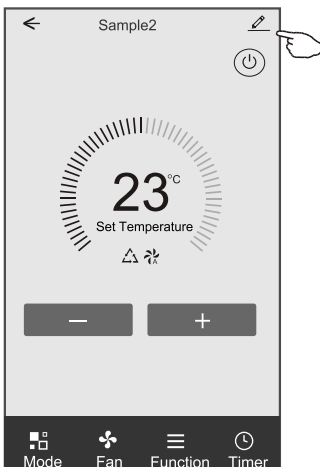


Electricity Management indicator

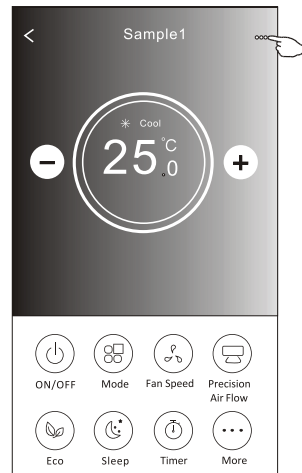
## 3. DEVICE DETAILS AND DEVICE MANAGEMENT

Tap on control form1 or tap ... on control form2, get into the device details screen. Here you can get some useful information and sharing the device to other accounts. Check the following pictures and instructions carefully.

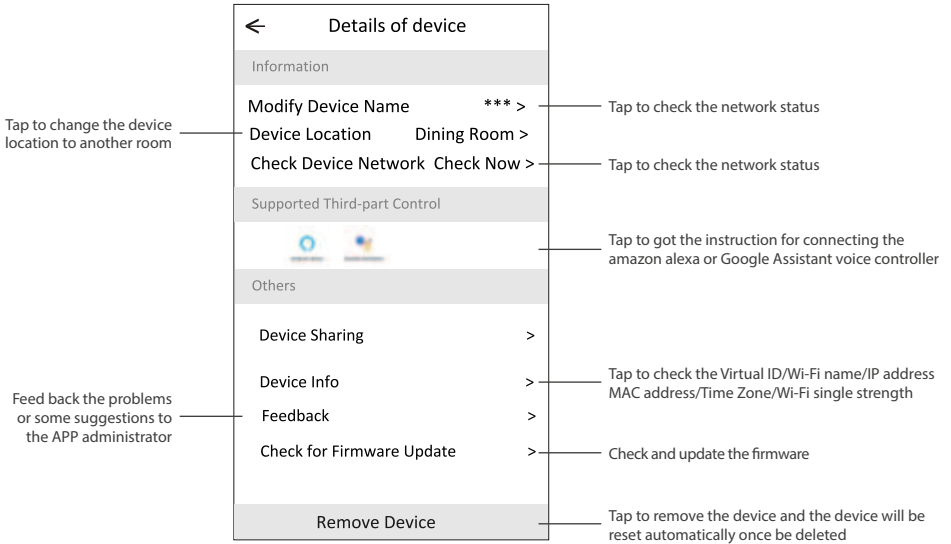
**Control form 1**



**Control form 2**

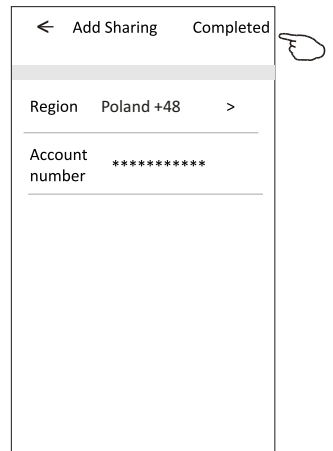
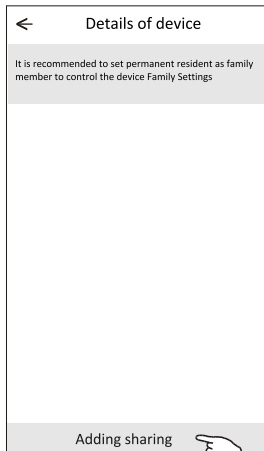
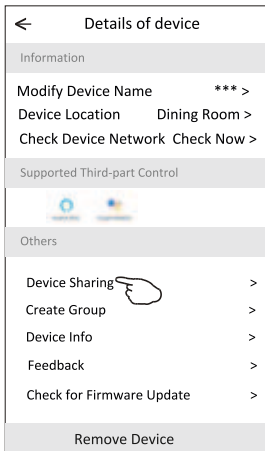


## PART 3. AIR CONDITIONER CONTROL

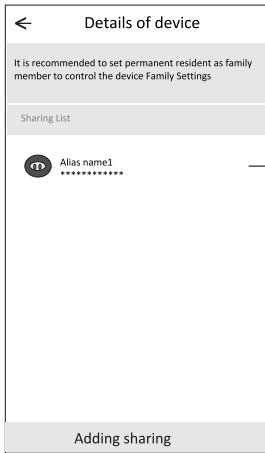


### How to share the devices to other accounts?

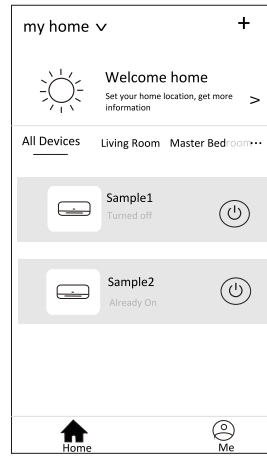
1. Tap "Device Sharing" and pop up Device Sharing screen.
2. Tap "Add Sharing".
3. Select the region and enter the account which you want to sharing.
4. Tap "Completed", the account will appear on your sharing list.
5. The received sharing members should hold pressing the home screen and slide down to refresh the device list, the device will appear on the device list.



## PART 3. AIR CONDITIONER CONTROL



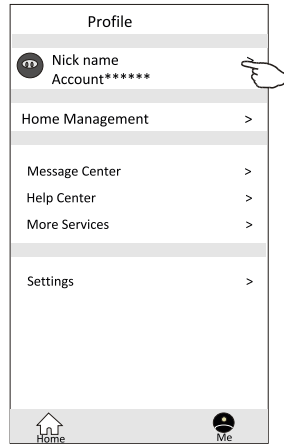
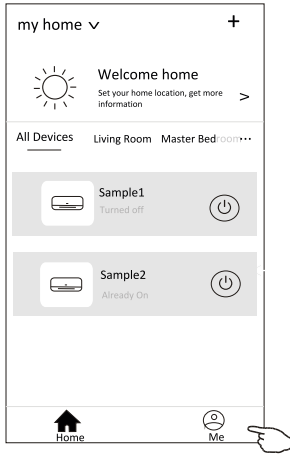
Hold the bar about 3s then you can delete the sharing account.



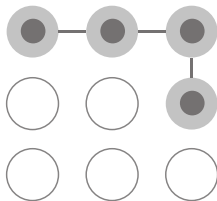
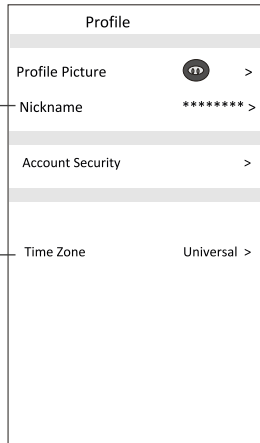
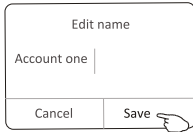
Hold on and slide down to refresh the device list

## PART 4. ACCOUNT MANAGEMENT

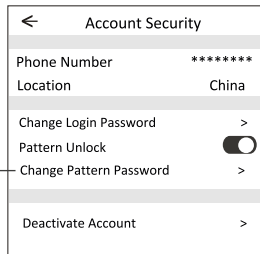
### 1. ACCOUNT PROFILE SETTING



Change the nick name of your account



Set a pattern password for launching the APP



Change the password like reset password on page 10

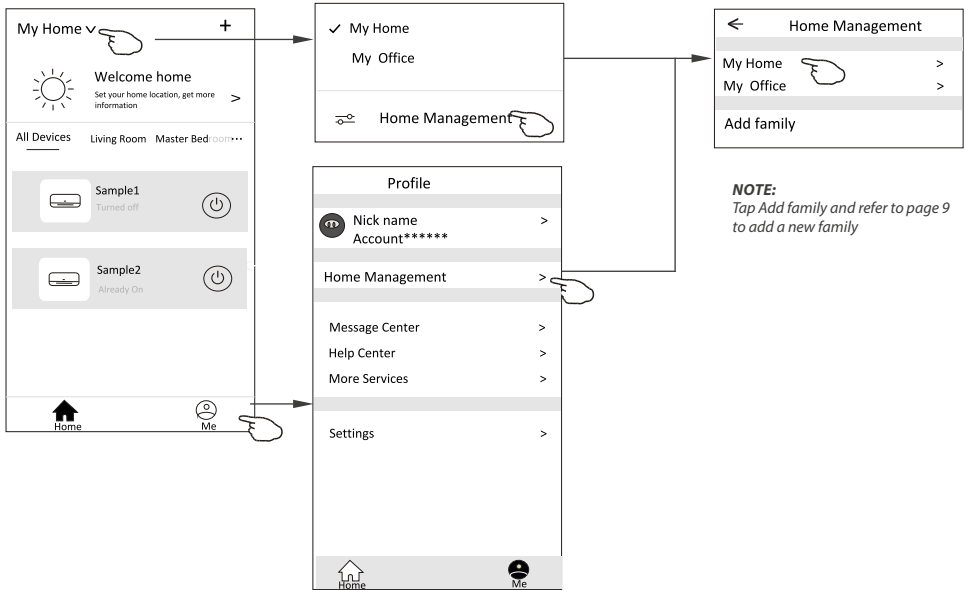
Tap the switch to enable or disable the Pattern password

Please carefully to deactivate the account for all data will be deleted.

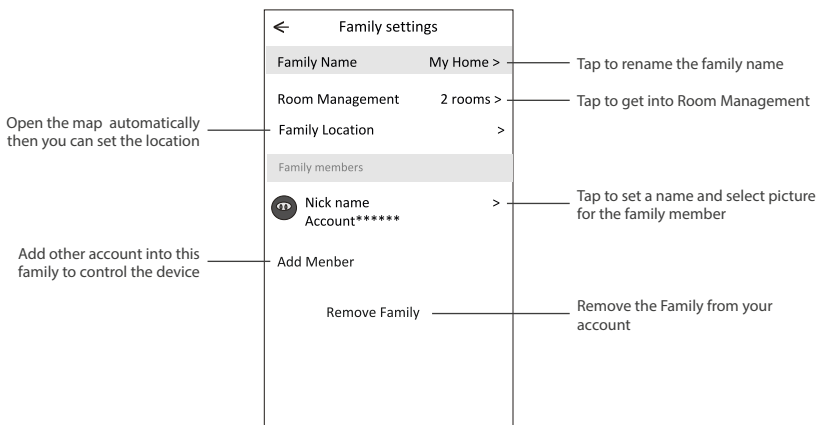
## PART 4. ACCOUNT MANAGEMENT

### 2. HOME(FAMILY) MANAGEMENT

1. Tap the name of home at the left upper corner of the Home Screen and select the Home Management.  
Or tap Me and tap Home Management.
2. Tap one of the families in the family list and get into Family Settings screen.



3. Set the family as the following indicators.



## PART 5. TROUBLE SHOOTING

Description	Analysis of cause
<b>Air conditioner can't be configured successfully</b>	<ol style="list-style-type: none"> <li>1. Check the mobile connected Wi-Fi address and password is correct;</li> <li>2. Check the air conditioner under configuration status;</li> <li>3. There are any firewall or other restrictions have been set or not;</li> <li>4. Check the router work normally;</li> <li>5. Make sure air conditioner, router and mobile work within signal scope;</li> <li>6. Check router shielding App or not;</li> </ol>
<b>Mobile can't control air conditioner</b>	<p>Software display: Identification failed, It means the air conditioner has been reset, and the mobile phone lost control permission.</p> <p>You need to connect Wi-Fi to get permission again. Please connect the local network and refresh it.</p> <p>After all still can't work, please delete air conditioner and wait its refresh.</p>
<b>Mobile can't find air conditioner</b>	<p>Software display: Air conditioner out of line. Please check network working;</p> <ol style="list-style-type: none"> <li>1. The air conditioner has been reconfiguration;</li> <li>2. Air conditioner out of power;</li> <li>3. Router out of power;</li> <li>4. Air conditioner can't connect to router;</li> <li>5. Air conditioner can't connect to network through the router (under remote control mode);</li> <li>6. Mobile can't connect to router(Under local control mode);</li> <li>7. The mobile phone can't connect to network (under remote control mode).</li> </ol>

## IMPORTANT NOTICES

1. For technical update, there is maybe deviation of the actual items from what is on the manual. We express our apologies. Please refer to your actual product and APP.
2. Smart air conditioner APP can be altered without notice for quality improvement and also be deleted depending on the circumstances of manufacturing firms .
3. In case Wi-Fi signal strength is weakened, smart App may be disconnected. So make sure the indoor unit near to wireless router.
4. DHCP server function should be activated for wireless router.
5. The internet connection may fail because of a firewall problem. In this case, contact your internetservice provider.
6. For smart phone system security and network setting, make sure Smart air conditioner APP is trusted.





**ROTENSO**<sup>®</sup>  
*Live better*

PL

**WIFI**

S E R I E S

WIFI MODULE



## **INSTRUKCJA OBSŁUGI**

### **MODELE:**

Modem SMART WiFi - seria T, seria REF

# APLIKACJA SMARTLIFE-SMARTHOME

## Instrukcja obsługi

### Spis treści

<b>JAK ZACZAĆ?</b> .....	39
Przewodnik.....	39
Uwagi odnośnie fcc (FCC ID: 2AJCLTWAC-TYWFS) .....	39
<b>CZĘŚĆ 1. PODSTAWOWE INFORMACJE I SPECYFIKACJA</b> .....	40
Wymagania minimalne urządzenia mobilnego .....	40
Podstawowe parametry modułu WiFi .....	40
Lokalizacja i wygląd modułu Wi-Fi w jednostce wewnętrznej .....	40
<b>CZĘŚĆ 2. KONFIGURACJA APLIKACJI</b> .....	41
Pobierz i zainstaluj aplikację .....	41
Aktywacja aplikacji .....	42
Rejestracja .....	43
Login.....	44
Zapomniane hasło.....	46
Dodawanie urządzenia .....	47
<b>CZĘŚĆ 3. KONTROLA KLIMATYZATORA</b> .....	50
Interfejs 1 .....	51
Główny interfejs panelu sterowania.....	51
Ustawienie trybu pracy .....	51
Wybór prędkości wentylatora.....	52
Ustawienie funkcji.....	52
Ustawiania Timera.....	53
Zarządzanie Timerem .....	54
Interfejs 2 .....	54
Główny interfejs panelu sterowania.....	54
Ustawienie trybu pracy .....	55
Wybór prędkości wentylatora.....	55
Kontrola przepływu powietrza .....	56
Funkcja ECO.....	57
Funkcja Snu (Sleep).....	58
Automatyczne wyłączenie klimatyzatora .....	59
Automatyczne włączenie klimatyzatora .....	60
Zarządzanie programatorem czasowym (Timerem) .....	61
Więcej funkcji.....	61
Szczegóły dotyczące urządzenia i jego urządzeniem.....	65
<b>CZĘŚĆ 4. ZARZĄDZANIE KONTEM</b> .....	68
Ustawienie profilu konta .....	68
Zarządzanie domem (rodziną) .....	69
<b>CZĘŚĆ 5. ROZWIĄZYWANIE PROBLEMÓW</b> .....	70
<b>WAŻNE UWAGI</b> .....	71

## JAK ZACZAĆ?



### UWAGA

Produkty ROTENSO przeznaczone są do współpracy z powszechnie dostępnymi aplikacjami dostarczonymi przez zewnętrzne podmioty. Za prawidłowość funkcjonowania tych aplikacji odpowiadają ich deweloperzy. W przypadku stwierdzenia błędów prosimy o kontakt bezpośrednio z deweloperem.

## 1. PRZEWODNIK

Proszę zapoznać się z poniższą, skróconą instrukcją obsługi.

Etap	Opis	Nowe konto	Ponowna instalacja (wcześniejsza rejestracja)
Krok 1	Pobierz i zainstaluj aplikację	TAK	TAK
Krok 2	Aktywuj aplikację	TAK	TAK
Krok 3	Zarejestruj konto	TAK	NIE
Krok 4	Zaloguj się	TAK	TAK
Krok 5	Dodaj urządzenie do kontroli	TAK	Zarejestrowane wcześniej urządzenie pozostanie

### Uwaga:

*Jeśli wcześniej zarejestrowałeś konto i dodałeś urządzenie, to po ponownym zainstalowaniu aplikacji i zalogowaniu się dodane urządzenie pozostanie.*

## 2. UWAGI ODNOŚNIE FCC (FCC ID: 2AJCLTWAC-TYWFS)

Urządzenie jest zgodne z częścią 15 przepisów FCC. Działanie podlega następującym dwóm warunkom: urządzenie to nie może powodować szkodliwych zakłóceń, urządzenie musi akceptować wszelkie odbierane zakłócenia, w tym te, które mogą powodować niepożądane działanie.

Wszelkie zmiany lub modyfikacje, które nie zostały wyraźnie zatwierdzone przez stronę odpowiedzialną za zgodność, mogą pozbawić użytkownika prawa do korzystania z urządzenia.

**UWAGA:** Urządzenie to zostało przetestowane i uznane za zgodne z ograniczeniami dla urządzeń cyfrowych klasy B, zgodnie z częścią 15 przepisów FCC. Ograniczenia te zostały opracowane w celu zapewnienia ochrony przed szkodliwymi zakłóceniami występującymi w instalacjach domowych. Urządzenie to generuje energię o częstotliwości radiowej. W przypadku nieprawidłowej instalacji i użytkowania, może generować szkodliwe zakłócenia w łączności radiowej. Nie ma jednak gwarancji, iż powstałe zakłócenia nie będą występować w przypadku danej instalacji. Jeśli urządzenie powoduje zakłócenia w odbiorze radia lub telewizji, co można ustalić przez ponowne wyłączenie i włączenie urządzenia, można podjąć się próby usunięcia zakłóceń za pomocą jednego lub więcej następujących środków:

- Zmienić orientację lub lokalizację anteny odbiorczej.
- Zwiększ odległość między urządzeniem a odbiornikiem.
- Podłącz urządzenie do innego gniazda zasilania (kontakt) gniazdka niż podłączony jest odbiornik.
- Skonsultuj się ze sprzedawcą lub doświadczonym technikiem RTV w celu uzyskania pomocy.

Odległość między użytkownikiem a urządzeniem nie powinna być mniejsza niż 20 cm.

## CZĘŚĆ 1. PODSTAWOWE INFORMACJE I SPECYFIKACJA

### 1. WYMAGANIA MINIMALNE URZĄDZENIA MOBILNEGO

Android wersja 5.0 lub wyższa; IOS wersja 9.0 lub wyższa

### 2. PODSTAWOWE PARAMETRY MODUŁU WIFI

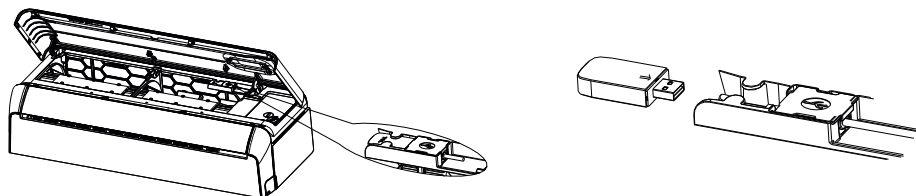
Parametry	Specyfikacja
Network frequency	2.400 - 2.500GHz
Standard sieci WLAN	IEEE 802.11 b/g/n (kanały: 1-14)
Protokoły	IPv4/IPv6/TCP/UDP/HTTPS/TLS/MulticastDNS
Zabezpieczenie	WEP/WPA/WPA2/AES128
Typ obsługiwanych sieci	STA/AP/STA+AP
Maks. Moc RF	18.5 dbm
Blue tooth częstotliwość	2.402 - 2.480 GHz
Blue tooth RF Moc	9 dbm

### 3. LOKALIZACJA I WYGLĄD MODUŁU WIFI W JEDNOSTCE WEWNĘTRZNEJ

W zależności od modelu posiadanego klimatyzatora, modemy Wifi mogą różnić się wyglądem.

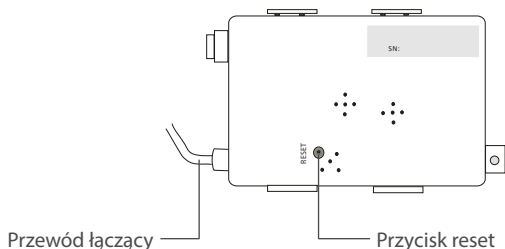
#### Modem serii T

1. Otwórz przedni panel jednostki wewnętrznej.
2. Zdejmij osłonę USB WiFi, postępuj zgodnie ze strzałką i włóż moduł USB WiFi do dedykowanego gniazda USB znajdującego się na ramie.



#### Modem serii REF

1. Otwórz przedni panel jednostki wewnętrznej.
2. Moduł WiFi będzie umieszczony w pobliżu pokrywy skrzynki elektrycznej lub na panelu.



## CZĘŚĆ 2. KONFIGURACJA APLIKACJI

### 1. POBIERZ I ZAINSTALUJ APLIKACJĘ



SmartLife-SmartHome

#### 1.1. DLA URZĄDZENIA MOBILNEGO Z SYSTEMEM ANDROID

**Metoda 1:** Zeskanuj kod QR za pomocą skanera urządzenia, pobierz i zainstaluj aplikację.

**Metoda 2:** Otwórz Google Play Store na smartfonie, wyszukaj i zainstaluj aplikację „SmartLife-SmartHome”.



#### 1.2. DLA URZĄDZENIA MOBILNEGO Z SYSTEMEM IOS

**Metoda 1:** Zeskanuj kod QR i postępuj zgodnie ze wskazówkami, aby dostać się do AppStore, pobrać i zainstalować aplikację.

**Metoda 2:** Otwórz „AppStore” firmy Apple na smartfonie, wyszukaj aplikację „SmartLife-SmartHome”, pobierz i zainstaluj.



### UWAGA

Podczas instalacji włącz dale uprawnienia przechowywania / lokalizacji / kamery. W przeciwnym razie mogą występować problemy podczas użytkowania / pracy.

Klimatyzator może być również sterowany za pomocą aplikacji SMART LIFE lub TUYA, którymi sterowane są inne urządzenia ROTENSO®. Jednakże ze względu na brak możliwości sterowania wszystkimi funkcjami klimatyzatora w aplikacji SMART LIFE / TUYA zalecamy, aby używać aplikacji opisanej w tej instrukcji obsługi (SmartLife-SmartHome), która jest zoptymalizowana do współpracy z klimatyzatorami. Jeżeli jednak zdecydujesz się używać aplikację SMART LIFE możesz pobrać ją z GoogleStore / AppStore lub za pomocą poniższego kodu QR.



## CZĘŚĆ 2. KONFIGURACJA APLIKACJI

### 2. AKTYWACJA APLIKACJI

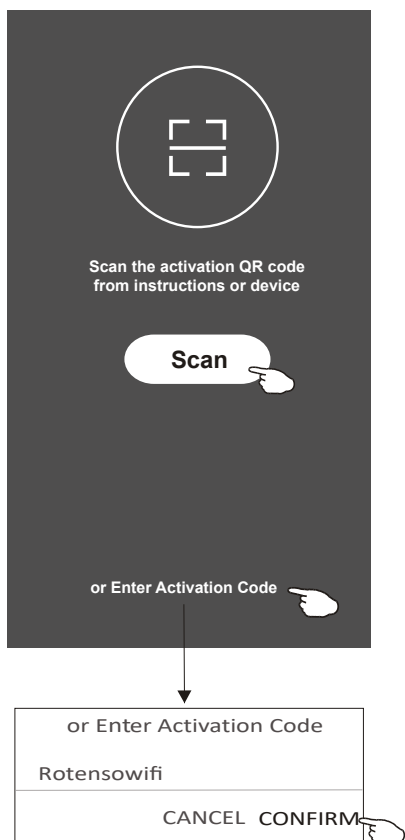
1. Uruchom aplikację „SmartLife-SmartHome” na swoim smartfonie.



SmartLife-SmartHome

**2. Metoda 1:** Najedź skanerem na kod QR i przyciśnij przycisk „Scan” (Skanuj).

**Metoda 2:** Kliknij w tekst znajdujący się u dołu ekranu „or Enter Activation Code” („lub wprowadź kod aktywacyjny”), a następnie wprowadź kod aktywacyjny „Rotensowifi” i wciśnij przycisk „CONFIRM” („Potwierdź”).



#### Aktywuj kod QR i kod aktywacyjny



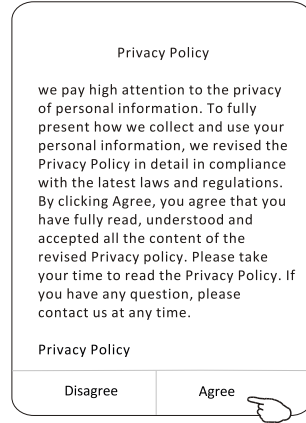
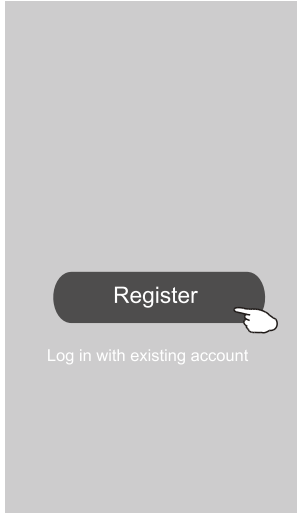
**Uwaga:**

Bez kodu QR lub kodu aktywacyjnego nie ma możliwości aktywacji aplikacji i korzystania z niej, należy je zachować i trzymać je w bezpiecznym miejscu.

## CZĘŚĆ 2. KONFIGURACJA APLIKACJI

### 3. REJESTRACJA

1. Jeśli nie posiadasz konta, zarejestruj się klikając przycisk „Register” („Rejestracja”).
2. Przeczytaj politykę prywatności (Privacy Policy) i kliknij „Agree” („Zgadzam się”).

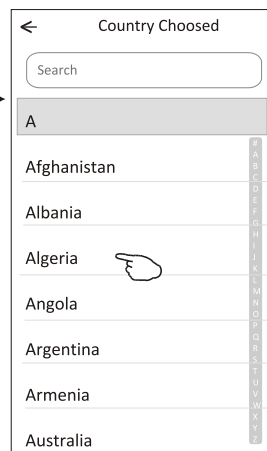


3. Kliknij ">" i wybierz kraj.
4. Wpisz swój numer telefonu lub adres e-mail.
5. Naciśnij przycisk „Obtain verification code” („Uzyskaj kod weryfikacyjny”).



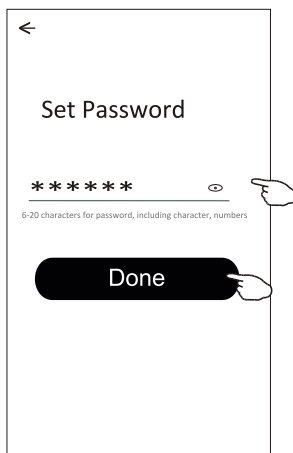
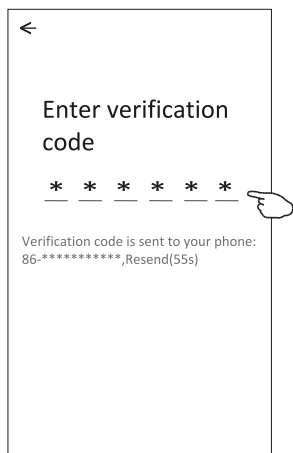
Wpisz tutaj swój numer telefonu  
lub adres e-mail

Wyszukaj kraj lub przesuwaj ekran  
w górę / w dół, aby znaleźć i wybrać kraj.



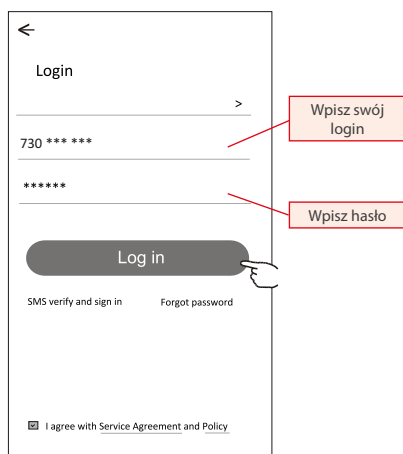
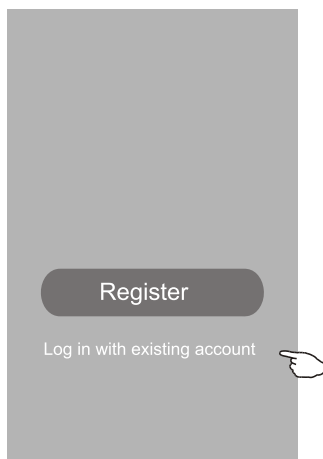
## CZĘŚĆ 2. KONFIGURACJA APLIKACJI

1. Wprowadź kod weryfikacyjny otrzymany z wiadomości tekstowej otrzymanej na telefon lub e-mail.
2. Ustaw hasło składające się z 6-20 znaków, w tym znaków i cyfr.
3. Kliknij "Done" („Gotowe”).



## 4. LOGIN

1. Kliknij "Log in with existing account" („Zaloguj się przy użyciu istniejącego konta”).
2. Wpisz login i hasło użyte przy rejestracji.
3. Kliknij przycisk "Log in" („Zaloguj”).





## CZĘŚĆ 2. KONFIGURACJA APLIKACJI

Przy pierwszym użyciu aplikacji konieczne jest utworzenie rodziny:

4. Kliknij "Create family" („Stwórz rodzinę”).
5. Utwórz nazwę rodziny.
6. Ustaw lokalizację.
7. Wybierz pokoje domyślne lub dodaj nowe pokoje.
8. Kliknij "Done" („Gotowe”) and "Completed" („Zakończone”).



### UWAGA:

Aplikacja może otworzyć mapę w telefonie i ustawić lokalizację, w której się znajdujesz.

## CZĘŚĆ 2. KONFIGURACJA APLIKACJI

### 5. ZAPOMNIANE HASŁO

**Jeśli zapomniałeś hasła, możesz zalogować się jak poniżej:**

*(Tylko dla kont utworzonych za pomocą numeru telefonu)*

1. Kliknij "SMS verify and sign in" (logowanie za pomocą weryfikacji SMS).
2. Wprowadź numer telefonu użyty podczas rejestracji, a następnie naciśnij przycisk "Obtain verification code" („Uzyskaj kod weryfikacyjny”).
3. Wprowadź kod weryfikacyjny otrzymany za pomocą SMS.

←

Login

China +86 >

Mobile number/e-mail address

Password

Log in

SMS verify and sign in Forgot password

I agree with Service Agreement and Policy

←

SMS verify and sign in

China +86 >

138\*\*\*\*\* X

Obtain verification code

←

Enter verification code

\* \* \* \* \*

Verification code is sent to your phone:  
86-\*\*\*\*\*.Resend(55s)

**Lub możesz zresetować hasło, jak poniżej:**

1. Kliknij "Forgot password" („Nie pamiętam hasła”).
2. Wprowadź swoje konto (numer telefonu lub adres e-mail) i naciśnij przycisk "Obtain verification code".
3. Wprowadź kod weryfikacyjny otrzymany na Twój telefon lub e-mail.
4. Ustaw nowe hasło i kliknij „Done” („Gotowe”).

←

Login

China +86 >

Mobile number/e-mail address

Password

Log in

SMS verify and sign in Forgot password

I agree with Service Agreement and Policy

←

Forgot password

China +86 >

138\*\*\*\*\* X

Obtain verification code

←

Enter verification code

\* \* \* \* \*

Verification code is sent to your phone:  
86-\*\*\*\*\*.Resend(55s)

←

Set Password

\*\*\*\*\*

6-20 characters for password, including character, numbers

Done

## CZĘŚĆ 2. KONFIGURACJA APLIKACJI

### 6. DODAWANIE URZĄDZENIA

Istnieją 2 tryby CF (szybkie połączenie) i AP (punkt dostępu) dla dodawanego urządzenia.

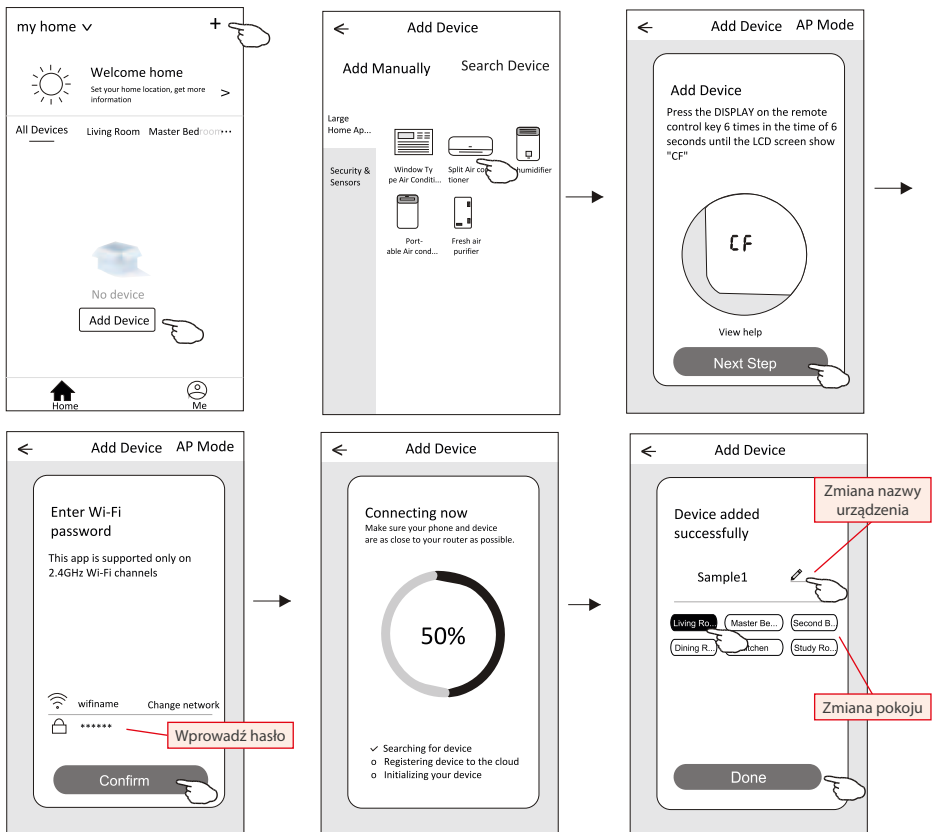
#### 6.1. TRYB CF

1. Włącz jednostkę wewnętrzną, nie musisz uruchamiać klimatyzatora.
2. Kliknij „+” w prawym górnym rogu ekranu lub wybierz „Add device” („Dodaj urządzenie”) w pokoju, w którym nie ma urządzenia.
3. Kliknij ikonę „Split Air conditioner”.
4. Zresetuj moduł WiFi naciskając przycisk „DISPLAY” lub „ECO” na pilocie 6 razy, lub użyj szpilki, aby nacisnąć przycisk reset na module WiFi, aż na wyświetlaczu klimatyzatora pojawi się „CF”, następnie kliknij „Next Step” („Następny krok”).
5. Wprowadź hasło do WiFi, dotknij „Confirm” („Potwierdź”) (w razie potrzeby można zmienić sieć).
6. Proces łączenia można obserwować na ekranie smartfona, w tym samym czasie na wyświetlaczu będą migać kolejno komunikaty: „PP”, „SA”, „AP”.

„PP” oznacza „Przeszukiwanie routera”

„SA” oznacza „Połączenie z routerem”

„AP” oznacza „Połączenie z serwerem”



## CZĘŚĆ 2. KONFIGURACJA APLIKACJI

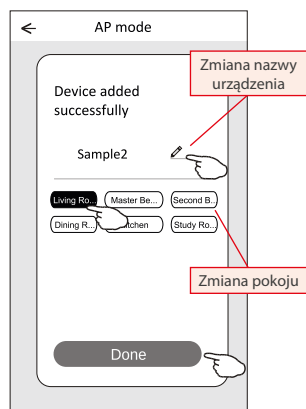
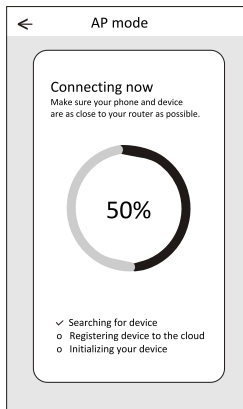
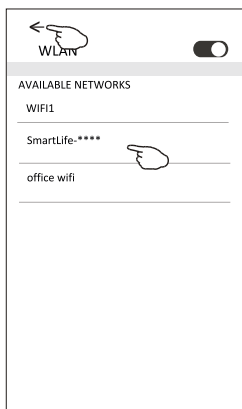
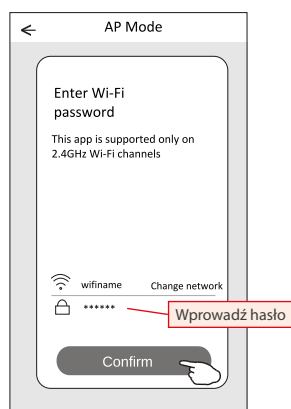
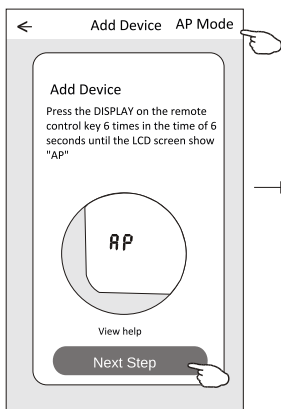
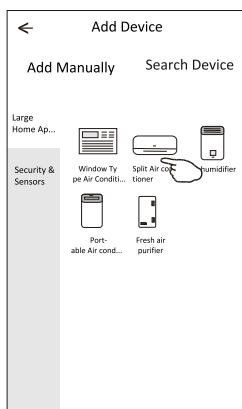
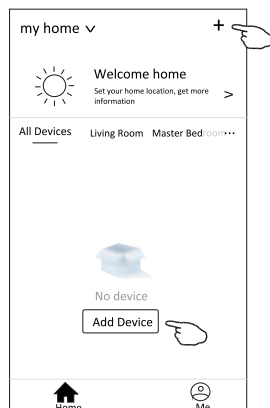
### 6.2. TRYB AP

1. Włącz jednostkę wewnętrzną, nie musisz uruchamiać klimatyzatora.
2. Kliknij „+” w prawym górnym rogu ekranu lub wybierz „ Add device” („Dodaj urządzenie”) w pokoju, w którym nie ma urządzenia.
3. Kliknij ikonę „Split Air conditioner”.
4. Zresetuj moduł WiFi naciskając przycisk „DISPLAY” lub „ECO” na pilocie 6 razy, lub użyj szpilki, aby nacisnąć przycisk reset na module WiFi, aż na wyświetlaczu klimatyzatora pojawi się „AP”; następnie kliknij „Next Step” („Następny krok”).
5. Wprowadź hasło do sieci WiFi i kliknij „Confirm” („Potwierdź”).
6. Na ekranie ustawień sieci wybierz „SmartLife - \*\*\*\*” i kliknij „<”.
7. Proces łączenia można obserwować na ekranie smartfona, w tym samym czasie na wyświetlaczu będą migać kolejno komunikaty: „PP”, „SA”, „AP”.

„PP” oznacza „Przeszukiwanie routera”

„SA” oznacza „Połączenie z routerem”

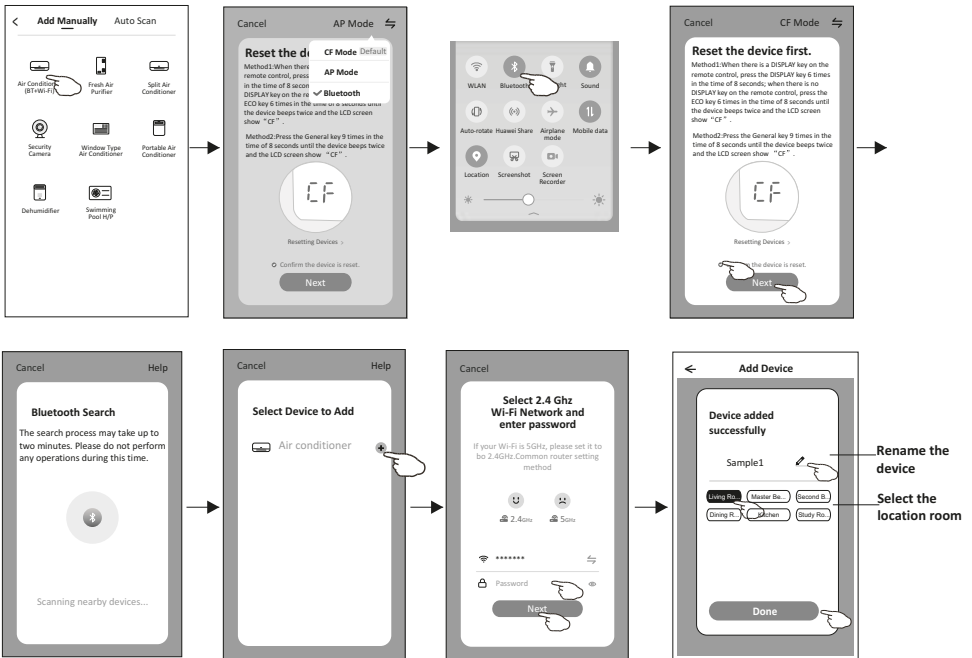
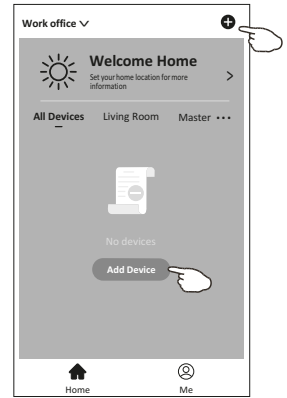
„AP” oznacza „Połączenie z serwerem”



## CZĘŚĆ 2. KONFIGURACJA APLIKACJI

### 6.3 TRYB BLUE TOOTH MODE (wbrane modele)

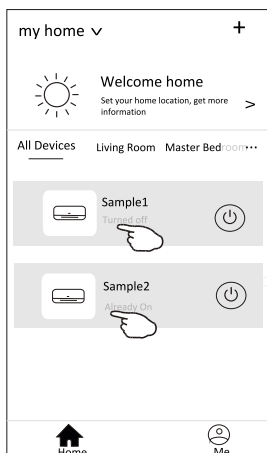
1. Włącz jednostkę wewnętrzną, ale nie uruchamiaj klimatyzatora.
  2. Kliknij „+” w prawym górnym rogu ekranu „Home” lub stuknij „Add device” w pokoju, który nie ma urządzenia.
  3. Kliknij ikonę „Air conditioner (BT+Wi-Fi)”.
  4. Upewnij się, że Bluetooth na Twoim smartfonie jest włączony.
  5. Stuknij w prawym górnym rogu i wybierz „Bluetooth”, a następnie postępuj zgodnie z instrukcjami na ekranie, aby zresetować moduł Wi-Fi. Następnie zaznacz „Confirm the blue tooth is reset” and tap” i stuknij „Next”.
  6. Wybierz jedno z wykrytych urządzeń i stuknij „+”.
  7. Wprowadź hasło do Wi-Fi, do którego jest połączony Twój smartfon, a następnie stuknij „Next”.
  8. Możesz zobaczyć procentowy wskaźnik procesu łączenia. Jednocześnie na wyświetlaczu wewnętrznym migają kolejno „PP”, „SA”, „AP”.
- „PP” oznacza „Wyszukiwanie routera”,  
 „SA” oznacza „Połączono z routerem”,  
 „AP” oznacza „Połączono z serwerem”.



## CZĘŚĆ 3. KONTROLA KLIMATYZATORA

Ekran z panelem sterowania urządzeniem pojawi się automatycznie po dodaniu urządzenia.

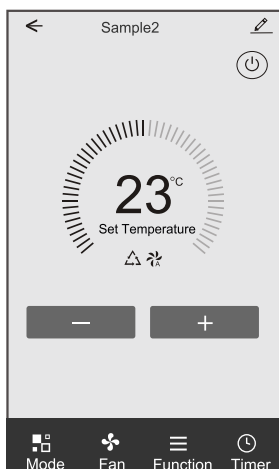
Ekran z panelem sterowania urządzeniem można wywołać ręcznie, dotykając nazwy urządzenia na ekranie głównym.



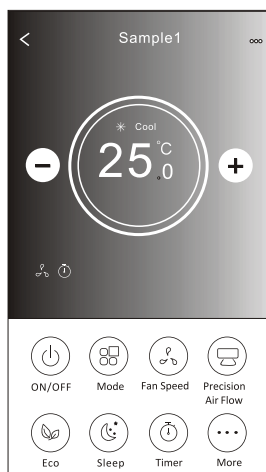
### Uwaga:

Istnieją dwa sposoby kontroli oparte na innym oprogramowaniu lub oprogramowaniu wewnętrznego modułu WiFi. Proszę uważnie przeczytać instrukcję w oparciu o rzeczywisty interfejs sterowania.

Interfejs 1



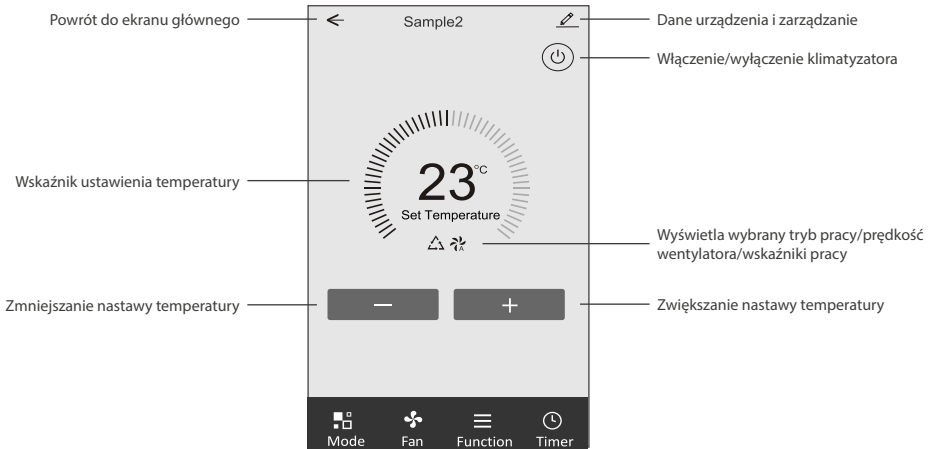
Interfejs 2



## CZĘŚĆ 3. KONTROLA KLIMATYZATORA

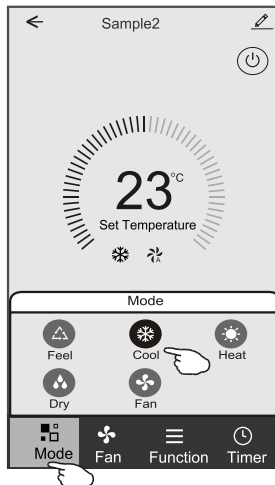
### 1. INTERFEJS 1

#### 1.1. GŁÓWNY INTERFEJS PANELU STEROWANIA



#### 1.2. USTAWIENIE TRYBU PRACY

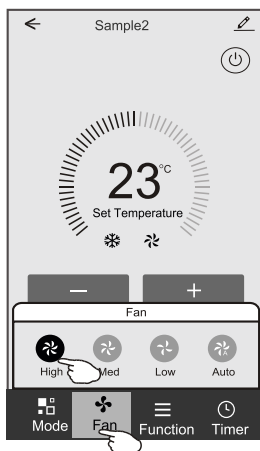
1. Kliknij w przycisk „Mode” („Tryby pracy”) aby wyświetlić ekran z trybami pracy klimatyzatora.
2. Wybierz jeden z trybów Feel/Cool (Chłodzenie)/Heat (Grzanie)/Dry (Osuszanie)/Fan (Wentylator).
3. Kliknij w dowolnym miejscu wokół ustawionej temperatury, aby anulować ustawienie trybu pracy.



## CZĘŚĆ 3. KONTROLA KLIMATYZATORA

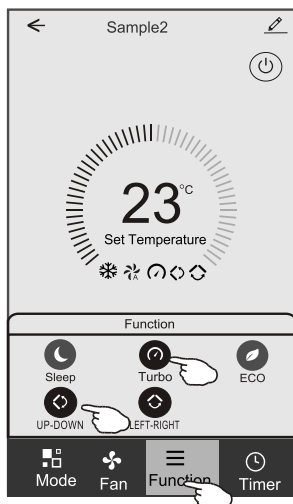
### 1.3. WYBÓR PRĘDKOŚCI WENTYLATORA

1. Kliknij przycisk „Fan”, aby wyświetlić ekran ustawień prędkości wentylatora.
2. Wybierz i kliknij żądaną prędkości wentylatora: High (*Wysoka*) / med (*średnia*) / Low (*Niska*) / Auto (*Automatyczna*).
3. Kliknij w dowolnym miejscu wokół ustawionej temperatury, aby anulować wybór.



### 1.4. USTAWIENIE FUNKCJI

1. Kliknij w ikonę menu „Function”, aby wyświetlić ekran z funkcjami.
2. Wybierz jedną z funkcji: Sleep (*Funkcja snu*) / Turbo / ECO (*Funkcja Eko*).
3. Zaznacz UP-DOWN (*Góra-dół*) / LEFT-RIGHT (*Lewo-prawo*) dla funkcji automatycznego wachlowania żaluzji, aby ustawić główny kierunek przepływu powietrza.
4. Kliknij w dowolnym miejscu wokół ustawionej temperatury, aby anulować wybór.

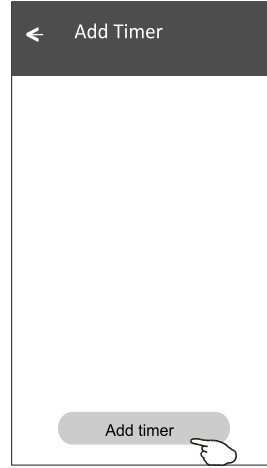
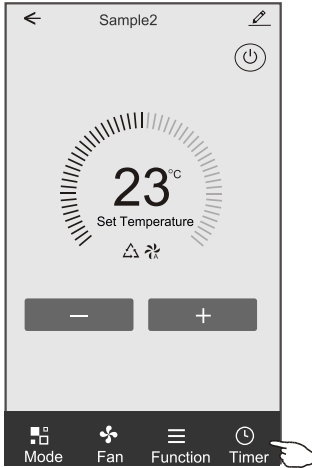




## CZĘŚĆ 3. KONTROLA KLIMATYZATORA

### 1.5. USTAWIANIA TIMERA

1. Kliknij ikonę „Timer”, aby otworzyć ekran z ustawieniami czasowego włączenia/wyłączenia klimatyzatora.
2. Kliknij „Add Timer” („Dodaj Timer”).



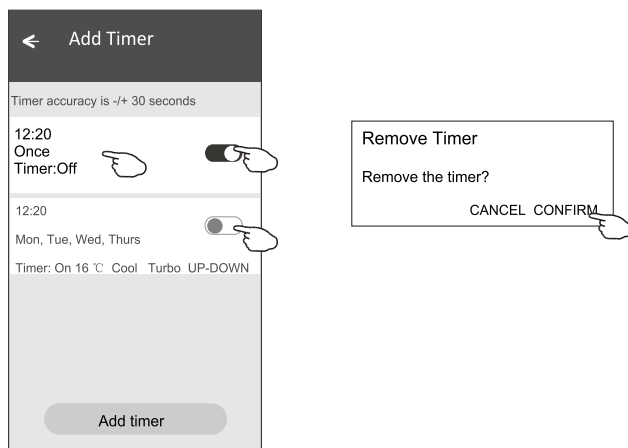
3. Wybierz czas i dni powtarzania, zaznacz czy klimatyzator ma się włączyć czy wyłączyć (Timer on/off).
4. Wybierz tryb pracy (Mode) / prędkość wentylatora (Fan speed) / funkcje (Function) i ustaw żądaną temperaturę dla włącznika czasowego (Timer on).
5. Kliknij „Save”, aby zachować wprowadzone zmiany i ustawić timer.

	Timer on	Timer off	
Anulowanie	Cancel	Cancel	Zatwierdzenie ustawień timera
	Add Timer	Add Timer	
	Save	Save	
	12 07	12 25	
	13 08	13 26	
Ustawienie godziny	14 09	14 27	Ustawienie minut
	15 10	15 28	
	16 11	16 29	
	17 12	17 30	
	18 13	18 31	
Ustawienie trybu pracy	Timer Off	Select days to use Smart Mode	Ustawienie tygodniowe
	Timer On <input checked="" type="checkbox"/>	Mon Tues Wed Thur Fri Sat Sun	
Ustawienie prędkości wentylatora	Mode Cool >	Timer Off <input checked="" type="checkbox"/>	Ustawienie Timera ON lub OFF
	Fan Auto >	Timer On	
Ustawienie temperatury	Set Temperature 23°C >		
Ustawienie funkcji	Function >		

## CZĘŚĆ 3. KONTROLA KLIMATYZATORA

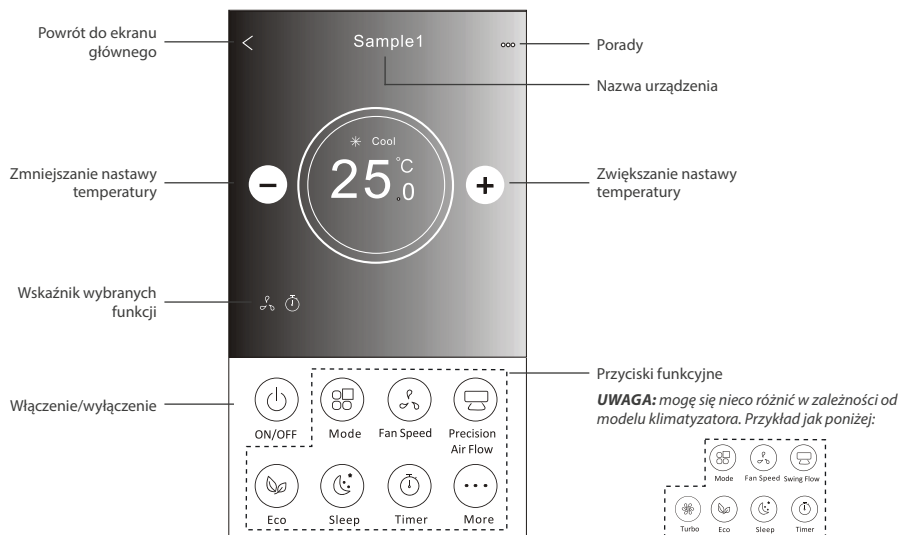
### 1.6. ZARZĄDZANIE TIMEREM

1. Kliknij w pasek timera, aby edytować ustawienia, podobnie jak w procesie jego dodawania.
2. Kliknij suwak, aby włączyć lub wyłączyć timer.
3. Aby usunąć istniejący timer przytrzymaj przez ok 3 sekundy pasek timera, pokaże się dodatkowe okno. Potwierdź w nim usunięcie timera klikając „CONFIRM” („Zatwierdź”).



## 2. INTERFEJS 2

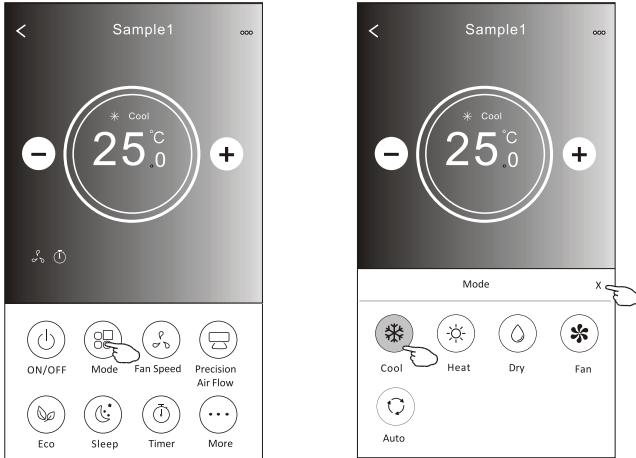
### 2.1. GŁÓWNY INTERFEJS PANELU STEROWANIA



## CZĘŚĆ 3. KONTROLA KLIMATYZATORA

### 2.2. USTAWIENIE TRYBU PRACY

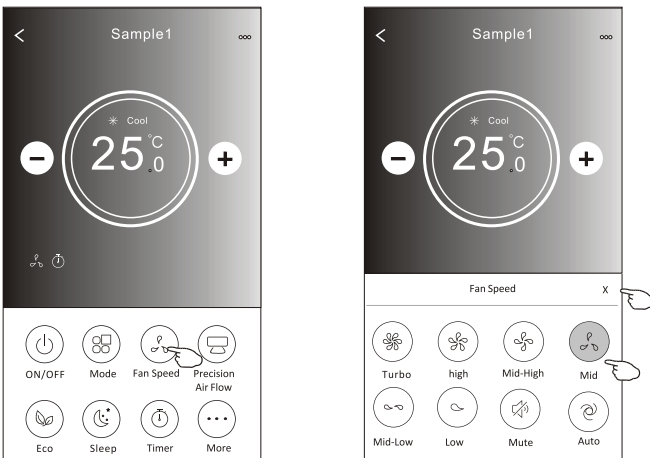
1. Kliknij w przycisk „Mode” („Tryby pracy”).
2. Dostępnych jest 5 trybów pracy, dotknij ikony wybranego trybu pracy klimatyzatora, aby go ustawić.
3. Naciśnij przycisk X, aby cofnąć się do ekranu głównego.
4. Tło zmienia się wraz ze zmianą trybu pracy.



### 2.3. WYBÓR PRĘDKOŚCI WENTYLATORA

1. Kliknij przycisk „Fan Speed”, aby wyświetlić ekran ustawień prędkości wentylatora.
2. Wybierz i kliknij żądaną prędkości wentylatora.
3. Naciśnij przycisk X, aby cofnąć się do ekranu głównego.
4. Ikona wybranej prędkości wentylatora pojawi się na ekranie.

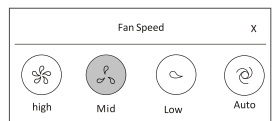
**UWAGA:** Regulacja prędkości wentylatora nie działa w trybie osuszania.



Tryb pracy	Prędkość wentylatora
Chłodzenie	Wszystkie prędkości
Wentylator	Wszystkie prędkości
Osuszanie	-
Grzanie	Wszystkie prędkości
Auto	Wszystkie prędkości

**UWAGA:** Ekran prędkości wentylatora może wyglądać nieco inaczej, w zależności od modelu klimatyzatora.

Przykład poniżej:

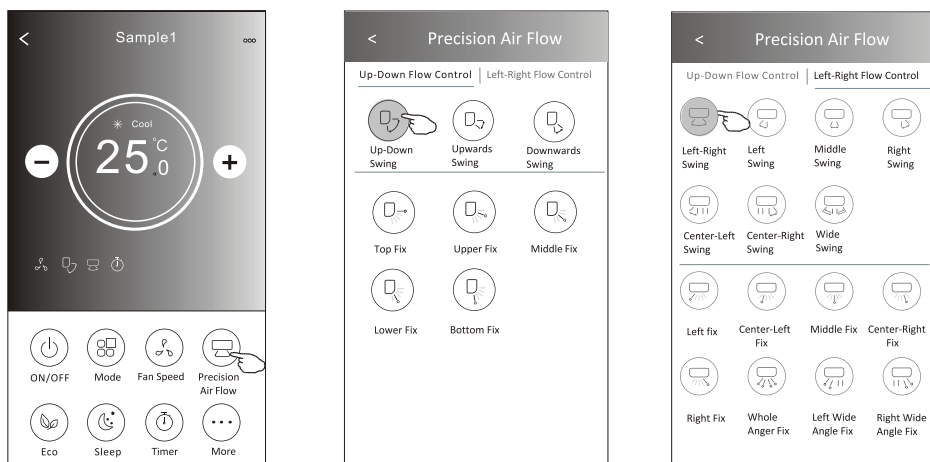


## CZĘŚĆ 3. KONTROLA KLIMATYZATORA

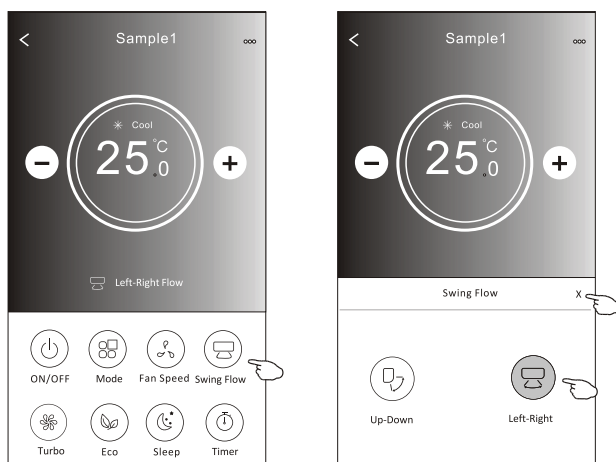
### 2.4. KONTROLA PRZEPEŁYWU POWIETRZA

1. Kliknij przycisk „Precision Air Flow” lub „Swing Flow”.
2. Wybierz i kliknij żądany przepływ powietrza.
3. Naciśnij przycisk X, aby wrócić do głównego ekranu.
4. Na ekranie pojawi się ikona wybranego przepływu powietrza.

**UWAGA:** Niektóre urządzenia nie posiadające funkcji automatycznego wachlowania żaluzji lewo-prawo, po kliknięciu w ikonę wydadzą sygnał dźwiękowy, ale nie zostanie wykonana żądana akcja.



**UWAGA:** Ekran główny z panelem sterującym przepływem powietrza, w zależności od modelu klimatyzatora może się nieco różnić do tych przedstawianych na rysunku. Przykład poniżej:

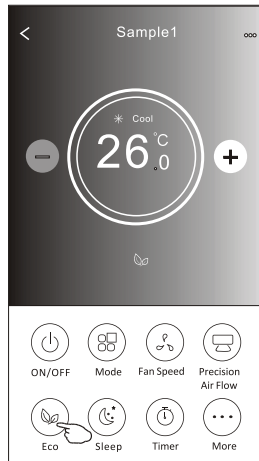
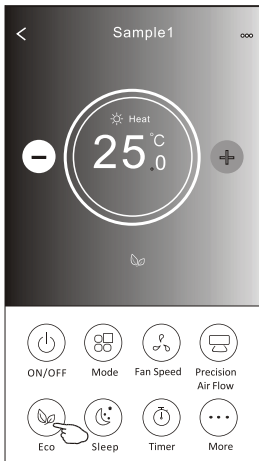


## CZĘŚĆ 3. KONTROLA KLIMATYZATORA

### 2.5. FUNKCJA ECO

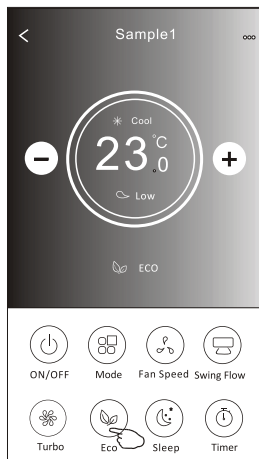
1. Naciśnij przycisk „Eco”, aby aktywować tę funkcję, przycisk zaświeci się, a na ekranie pojawi się ikona sygnalizująca o włączonej funkcji Eco.
2. Kliknij przycisk ponownie, aby dezaktywować funkcję.
3. Kontrolowana temperatura dla niektórych modeli klimatyzatorów:
  - W trybie chłodzenia, nowe ustawienie temperatury będzie  $\geq 26^{\circ}\text{C}$ .
  - W trybie grzania, nowe ustawienie temperatury będzie  $\geq 25^{\circ}\text{C}$ .

**UWAGA:** Funkcja ECO nie działa w trybie Fan (Wentylator)/ Dry (Osuszanie) /Auto mode (Automatyczny).



Tryb pracy	ECO włączone
Chłodzenie	Tak
Wentylator	-
Osuszanie	-
Grzanie	Tak
Auto	-

**UWAGA:** Ekran główny funkcji ECO, w zależności od modelu klimatyzatora może się nieco różnić do tych przedstawianych na rysunku. Przykład poniżej:



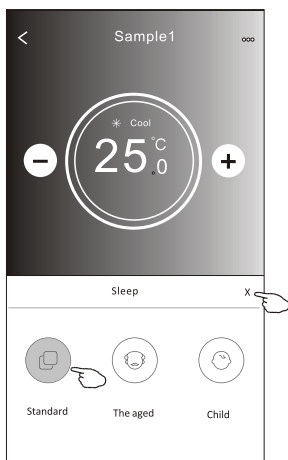
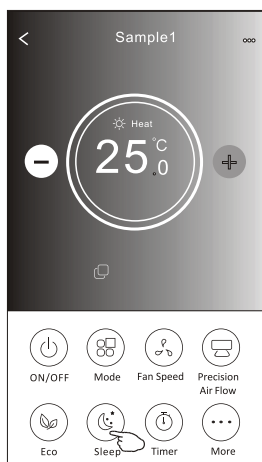
**UWAGA:** W niektórych klimatyzatorach (w zależności od modelu) funkcja ECO jest niedostępna w trybie Turbo/Sleep (tryb snu).

## CZĘŚĆ 3. KONTROLA KLIMATYZATORA

### 2.6. FUNKCJA SNU (SLEEP)

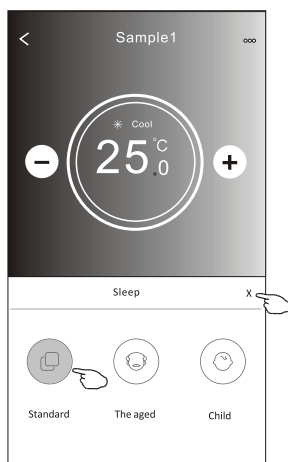
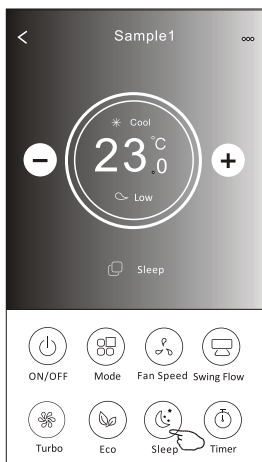
1. Naciśnij przycisk „Sleep”, aby aktywować funkcję snu.
2. Wybierz i kliknij żądany tryb snu.
3. Naciśnij przycisk X, aby wrócić do głównego ekranu.
4. Na ekranie pojawi się ikona trybu snu.

**UWAGA:** Funkcja ECO nie działa w trybie Fan (Wentylator)/ Dry (Osuszanie) /Auto mode (Automatyczny).



Tryb pracy	Funkcja Snu włączona
Chłodzenie	Tak
Wentylator	-
Osuszanie	-
Grzanie	Tak
Auto	-

**UWAGA:** Ekran główny funkcji Snu (Sleep), w zależności od modelu klimatyzatora może się nieco różnić do tych przedstawianych na rysunku. Przykład poniżej:

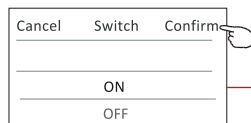
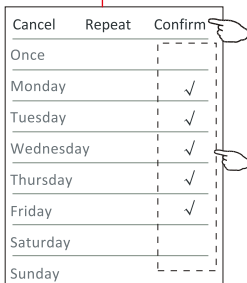
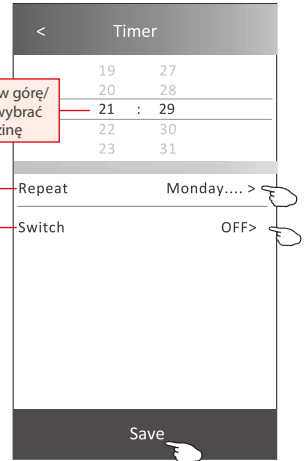
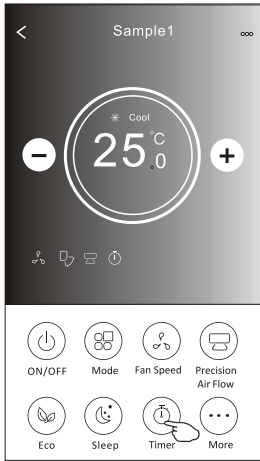


**UWAGA:** W niektórych klimatyzatorach (w zależności od modelu) funkcja Snu (Sleep) jest niedostępna.

## CZĘŚĆ 3. KONTROLA KLIMATYZATORA

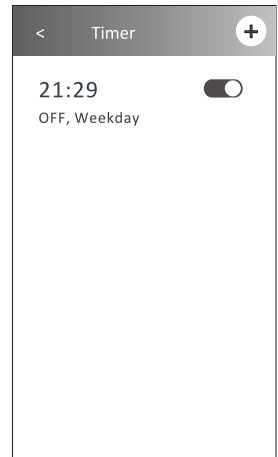
### 2.7. AUTOMATYCZNE WYŁĄCZANIE KLIMATYZATORA

1. Naciśnij przycisk „Timer”. Pojawi się ekran Timera.
2. Naciśnij „+” w prawym górnym rogu ekranu Timera.
3. Ustaw godzinę, dni powtórzeń („Repeat”), a przełączenie („Switch”) ustaw na OFF (automatyczne wyłączenie klimatyzatora). Następnie kliknij „Save” („Zapisz”).
4. Ustawiony Timer pojawi się na ekranie głównym ekranu „Timer”.



Kliknij „Switch” („Przełącz”) > następnie przesuń ekran, aby wybrać ON (timer włącz) i kliknij „Confirm” („Potwierdź”).

Kliknij „Repeat” („Powtórz”) > następnie wybierz dni powtarzania lub timer jednorazowy („Once”), a następnie potwierdź swój wybór klikając „Confirm”.



## CZĘŚĆ 3. KONTROLA KLIMATYZATORA

### 2.8. AUTOMATYCZNE WŁĄCZANIE KLIMATYZATORA

1. Naciśnij przycisk „Timer”. Pojawi się ekran Timera.
2. Naciśnij „+” w prawym górnym rogu ekranu Timera.
3. Ustaw godzinę, dni powtórzeń („Repeat”), temperaturę („Temperature”), tryb pracy („Mode”), prędkość wentylatora („Fan speed”), przepływ powietrza („Air Flow”) a przełącznik („Switch”) ustaw na ON (automatyczne włączanie klimatyzatora). Następnie kliknij „Save” („Zapisz”).
4. Ustawiony Timer pojawi się na ekranie głównym ekranu „Timer”.

Przesuń w górę/dół by wybrać godzinę

Przesuń w górę/dół by wybrać dni powtórzenia

Ustaw poszczególne opcje/parametry wg swoich potrzeb (patrz: pkt. 3)

Kliknij „Switch” („Przełącz”) > następnie przesuń ekran, aby wybrać ON (timer włączył) i kliknij „Confirm” („Potwierdź”).

Kliknij „Repeat” (Powtórz) > następnie wybierz dni powtarzania lub timer jednorazowy („Once”), a następnie potwierdź swój wybór klikając „Confirm”.



## CZĘŚĆ 3. KONTROLA KLIMATYZATORA

### 2.9. ZARZĄDZANIE PROGRAMATOREM CZASOWYM (TIMEREM)

1. Zmiana ustawień timera:

Kliknij w godzinę wybranego Timera do zmiany (nie klikaj w suwak znajdujący się po prawej stronie timera), pojawi się ekran ustawień Timera, zmień wybrane parametry, a następnie kliknij zapisz („Save”).

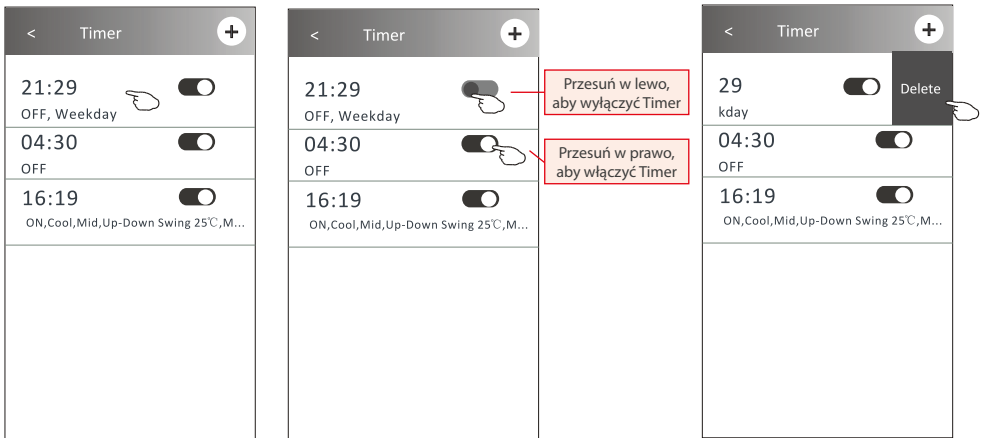
2. Włączanie/wyłączanie Timera:

Kliknij z lewej strony suwaka, aby wyłączyć programator czasowy (Timer).

Kliknij z prawej strony suwaka, aby programator czasowy (Timer).

3. Usuwanie istniejącego Timera:

Przesuń pasek wybranego Timer od prawej do lewej, aż pojawi się przycisk „Delete” („Usun”), a następnie kliknij go, aby usunąć Timer z listy.



### 2.10. WIĘCEJ FUNKCJI

1. Naciśnij przycisk „More” („Więcej”), aby przejść do ekranu z funkcje, jeśli klimatyzator posiada takie funkcje.



## CZĘŚĆ 3. KONTROLA KLIMATYZATORA

2. Kliknij przycisk „Display” („Wyświetlacz”), aby włączyć/wyłączyć wyświetlacz LED na klimatyzatorze.



Display

3. Kliknij przycisk „Buzzer”, aby włączyć/wyłączyć dźwięki podczas pracy za pośrednictwem aplikacji WiFi.



Buzzer

4. Kliknij przycisk „Anti-Mildew”, aby włączyć funkcję odgrzybiania/osuszania (jeśli jest dostępny na ekranie). Po wyłączeniu klimatyzatora rozpocznie się proces osuszania, usunie zbędnej wilgoci, co zapobiega powstawaniu pleśni. Po zakończeniu procesu funkcja ta automatycznie się wyłączy.



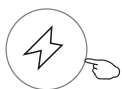
Anti-Mildew

5. Kliknij przycisk „Health”, aby włączyć jonizator powietrza (jeśli jest dostępny na ekranie). Funkcja dostępna wyłącznie w klimatyzatorach z wbudowanym jonizatorem powietrza.

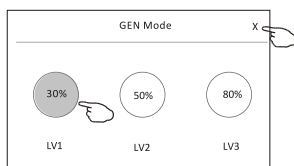


Health

6. Kliknij przycisk „GEN Mode”, jeśli jest dostępny na ekranie. W trybie tym można wybrać jeden z trzech poziomów natężenia prądu. Klimatyzator będzie utrzymywał odpowiednio dany poziom prądu w celu oszczędzania energii.



GEN Mode ►



7. Kliknij przycisk „Self-Cleaning” (jeśli jest dostępny na ekranie), aby uaktywnić funkcję samoczyszczenia. Sprawdź szczegóły funkcji samoczyszczenia w instrukcji obsługi klimatyzatora.



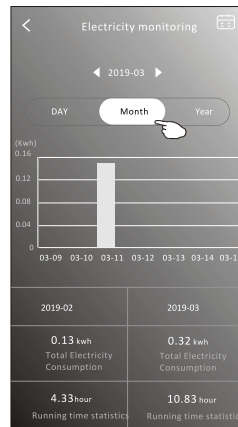
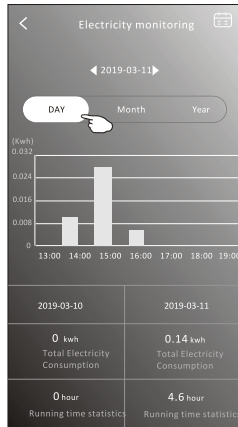
Self-Cleaning

## CZĘŚĆ 3. KONTROLA KLIMATYZATORA

1. Kliknij przycisk "Electricity Monitoring" („*Monitorowanie energii elektrycznej*”), jeśli jest dostępny na ekranie. Dzięki tej funkcji można monitorować zużycie energii przez klimatyzator.



Electricity Monitoring ▶



Klikając ten przycisk można wyświetlić kalendarz, a następnie wybrać interesującą nas datę.

2. Kliknij przycisk "8°C Heat" (jeśli jest dostępny na ekranie), aby uaktywnić funkcję ogrzewania 8°C. Funkcja ta pomaga utrzymać temperaturę pokojową powyżej 8°C. Sprawdź szczegóły tej funkcji w instrukcji obsługi klimatyzatora.



8°C Heat

3. Kliknij przycisk "Reservation", jeśli jest dostępny na ekranie. Funkcja ta pozwala na uruchomienie wybranych funkcji/ustawień w żądanym czasie. Ustaw czas, powtórzenie, temperaturę, tryb pracy, prędkość wentylatora, przepływ powietrza, a następnie kliknij „Save” („*Zapisz*”), aby aktywować funkcję. Klimatyzator automatycznie osiągnie twoje ustawienia o wyznaczonej godzinie.



Reservation ▶

Reservation	
14	17
15	18
16	19
17	20
18	21
Repeat setting	Monday... >
Temperature	25°C >
Mode	Cool >
Fan Speed	Mid >
Precision Air Flow	Up-Down Swing >
Save	

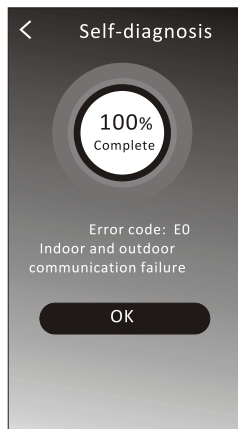
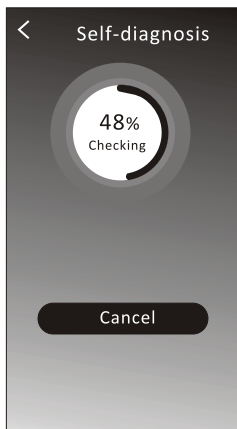
16:19:00

ON, Cool, Mid, Up-Down Swing 25°C, M...

After the reservation is set up, the air conditioner will automatically reach your set requirement at your appointment time.

### CZĘŚĆ 3. KONTROLA KLIMATYZATORA

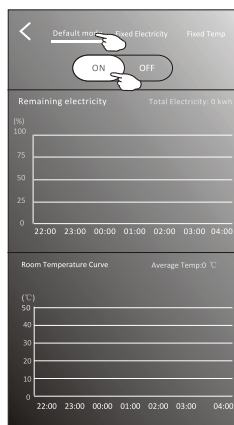
4. Kliknij przycisk „Self-diagnosis” („Autodiagnoza”), jeśli jest dostępny na ekranie. Klimatyzator zdjagnozuje się automatycznie i, jeśli to możliwe, wyświetli kod błędu oraz informacje dotyczące problemu.



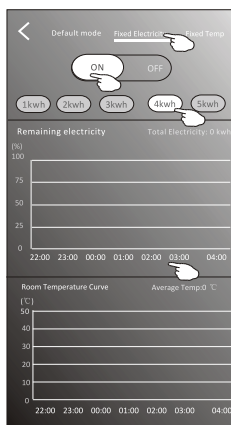
5. Kliknij przycisk “Electricity Management” (jeśli jest dostępny na ekranie), aby zarządzać energią elektryczną.



Tryb naprawy	Działania klimatyzatora
Tryb domyślny	Klimatyzacja działa w trybie automatycznym. Optymalna oszczędność energii, komfortowy temperatura pomieszczenia i spokojny sen.
Zasilanie stałe	Klimatyzacja działa w trybie automatycznym zgodnie z mocą elektryczną
Osuszanie	Klimatyzacja działa w trybie automatycznie ze stałą temperaturą. Użytkownik może dla każdej nocy określić inną temperaturę.



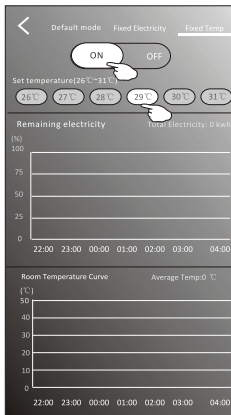
1. Wybierz tryb domyślny („Default mode”)
2. Przesuń suwak na „ON”  
Pozostałe 2 tryby zostaną wyłączone.



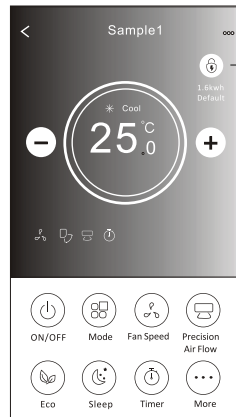
1. Wybierz tryb Fix Electricity („Przelaczenie mocy”)
2. Wybierz żadaną moc
3. Przesuń suwak na „ON”  
Pozostałe 2 tryby zostaną wyłączone.

Przesuwając godziny w lewo lub w prawo, można wyświetlić więcej list.

## CZĘŚĆ 3. KONTROLA KLIMATYZATORA



1. Wybierz tryb „Fix Temp” („Zmiana temperatury”)
  2. Wybierz żądaną temperaturę
  3. Przesuń suwak na „ON”
- Pozostałe 2 tryby zostaną wyłączone.

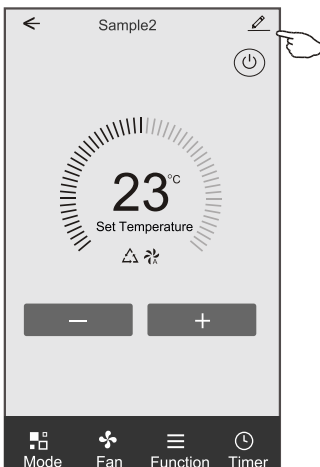


Wskaźnik zarządzania energią elektryczną

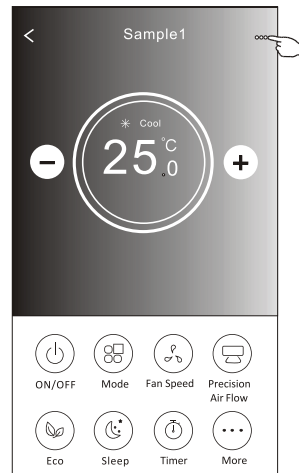
### 3. SZCZEGÓŁY DOTYCZĄCE URZĄDZENIA I JEGO URZĄDZENIEM

Kliknij ikonę „✎” na Interfejsie 1 lub Interfejsie 2, aby przejść do ekranu ze szczegółami dotyczące urządzenia. W tym miejscu można uzyskać przydatne informacje i udostępnić urządzenie innym kontom. Sprawdź uważnie poniższą instrukcję i ilustracje.

Interfejs 1



Interfejs 2



## CZĘŚĆ 3. KONTROLA KLIMATYZATORA

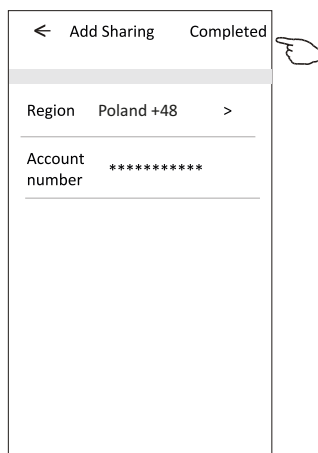
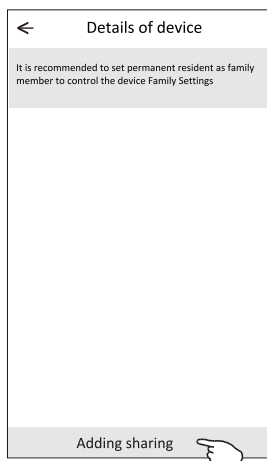
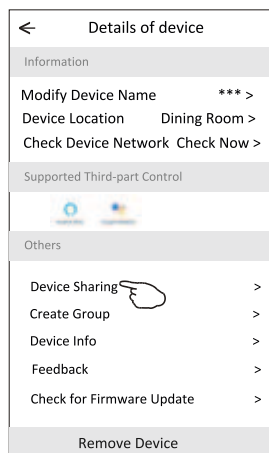
**Details of device**

- Information**
  - Modify Device Name \*\*\* > (Kliknij, aby zmienić lokalizację urządzenia na inny pokój)
  - Device Location Dining Room > (Kliknij, aby sprawdzić stan sieci)
  - Check Device Network Check Now > (Kliknij, aby sprawdzić stan sieci)
- Supported Third-part Control**
  - (Kliknij, aby uzyskać instrukcję podłączenia kontrolera głosowego Amazon Alexa lub Asystenta Google)
- Others**
  - Device Sharing > (Kliknij, aby sprawdzić identyfikator wirtualny / nazwę sieci WiFi / IP i adres MAC / strefę czasową / siłę sygnału WiFi)
  - Device Info >
  - Feedback >
  - Check for Firmware Update > (Sprawdzanie i aktualizowanie oprogramowania)
- Remove Device** (Kliknij, aby usunąć urządzenie, zostanie ono automatycznie zresetowane po usunięciu)

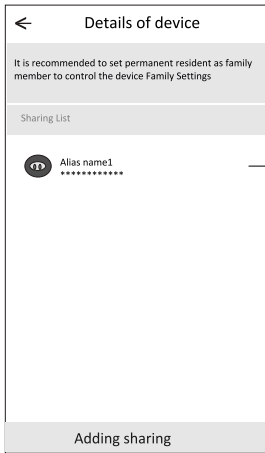
Przełącz problemy lub sugestie administratorowi aplikacji

### Udostępnianie urządzeń innym kontom:

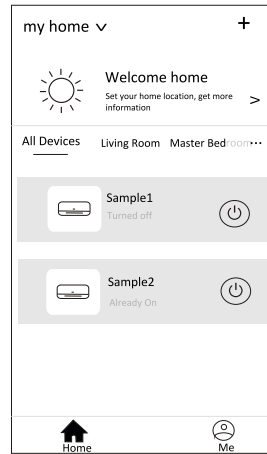
1. Kliknij "Device Sharing" („Udostępnianie urządzenia”).
2. Kliknij "Add Sharing" („Dodaj udostępnianie”).
3. Wybierz region i wprowadź konto, które chcesz udostępnić.
4. Kliknij "Completed" („Ukończone”), konto pojawi się na liście udostępniania.
5. Członkowie, którym udostępniono konto powinni nacisnąć, przytrzymać i przesunąć w dół ekran główny, aby odświeżyć listę urządzeń, urządzenie pojawi się na liści.



## CZĘŚĆ 3. KONTROLA KLIMATYZATORA



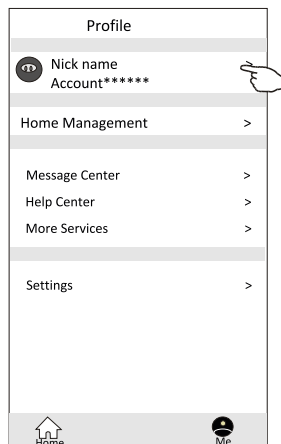
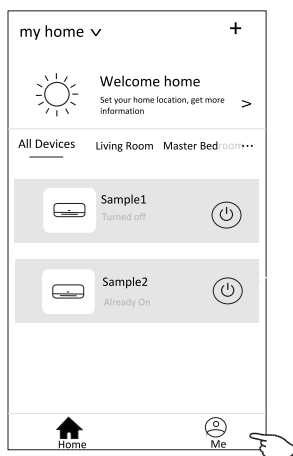
Przytrzymaj pasek około 3 sekundy, a następnie możesz usunąć konto udostępniania.



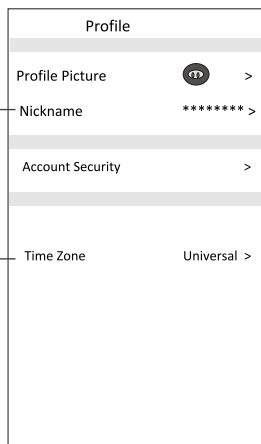
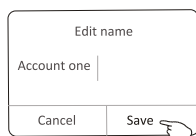
Przytrzymaj i przesuń w dół, aby odświeżyć listę urządzeń

## CZĘŚĆ 4. ZARZĄDZANIE KONTEM

### 1. USTAWIENIE PROFILU KONTA

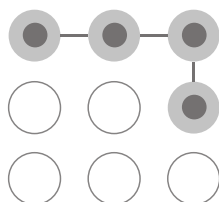


Zmień nazwę swojego konta

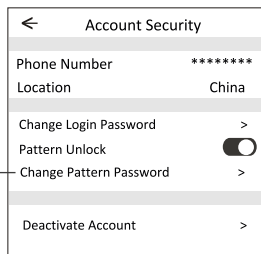


Ustaw zdjęcie dla konta z lokalnego albumu

Wybierz strefę czasową



Ustaw wzór hasła do uruchomienia aplikacji



Zmiana hasła, np. resetowanie hasła (str. 10)

Przesuń suwak, aby włączyć / wyłączyć hasło wzoru

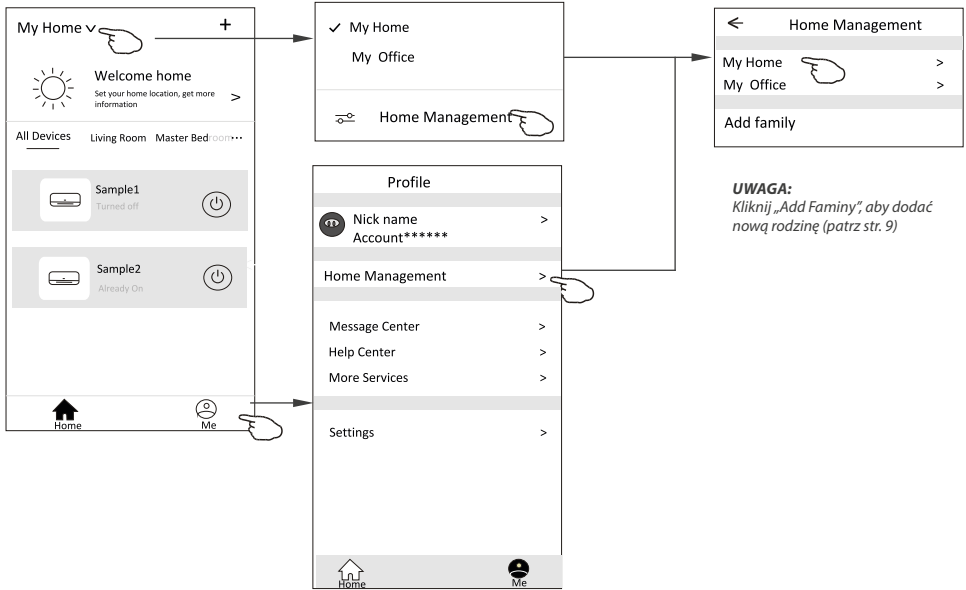
Usuwanie konta. Wszystkie dane zostaną usunięte.



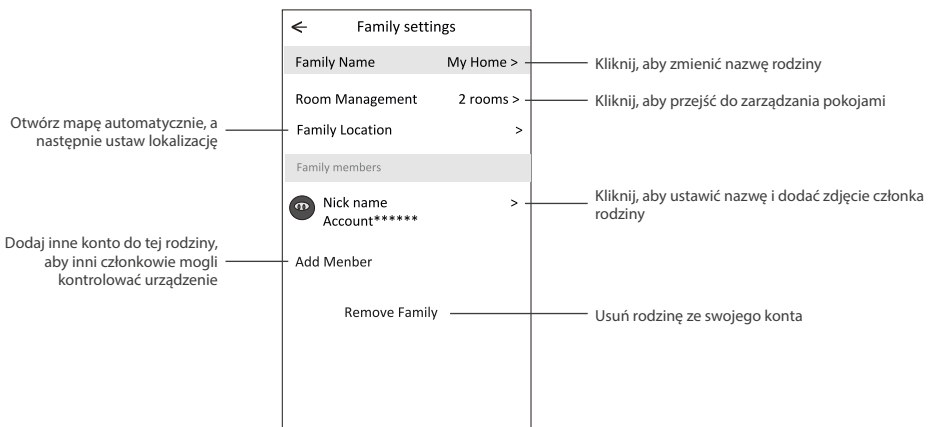
## CZĘŚĆ 4. ZARZĄDZANIE KONTEM

### 2. ZARZĄDZANIE DOMEM (RODZINĄ)

1. Kliknij nazwę „My Home” w lewym górnym rogu ekranu i wybierz „Home Management” („Zrządzanie domem”). Lub Kliknij „Me” a następnie „Home Management”.
2. Kliknij jedną z rodzin na liście i przejdź do ekranu z ustawieniami rodziny.



3. Ustaw rodzinę jako następujące wskaźniki.



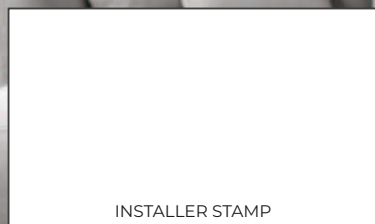
## CZĘŚĆ 5. ROZWIĄZYWANIE PROBLEMÓW

Problem	Możliwe przyczyny i rozwiązania
<p><b>Nie można pomyslnie skonfigurować klimatyzatora</b></p>	<ol style="list-style-type: none"> <li>1. Sprawdź, czy sieć WiFi jest prawidłowa oraz czy wpisane hasło jest poprawne;</li> <li>2. Sprawdź status konfiguracji klimatyzatora;</li> <li>3. Istnieją zabezpieczenia w postaci np. Firewalla lub innych ograniczeń dostępowych;</li> <li>4. Sprawdź, czy router działa poprawnie;</li> <li>5. Upewnij się, czy klimatyzator, router i urządzenie mobilne działają w odpowiednim zakresie sygnału;</li> <li>6. Sprawdź czy obudowa routera nie zakłóca sygnału;</li> </ol>
<p><b>Nie może kontrolować klimatyzatora przez urządzenie mobilne</b></p>	<p>Aplikacja wyświetla komunikat: „Identification failed” („Identyfikacja nie powiodła się”).</p> <p>Oznacza to, że klimatyzator został zresetowany, a smartfon utracił uprawnienia do sterowania urządzeniem.</p> <p>Aby ponownie uzyskać uprawnienia, należy ponownie połączyć się z siecią WiFi, a następnie odświeżyć ją.</p> <p>Jeżeli w dalszym ciągu nie działa, usuń klimatyzator i poczekaj na jego odświeżenie.</p>
<p><b>Telefon nie znajduje klimatyzatora</b></p>	<p>Aplikacja wyświetla komunikat: „Air conditioner out of line” („Klimatyzator jest offline”).</p> <p>Sprawdź, czy sieć działa prawidłowo;</p> <ol style="list-style-type: none"> <li>1. Klimatyzator został ponownie skonfigurowany;</li> <li>2. Klimatyzator jest wyłączony;</li> <li>3. Router jest wyłączony;</li> <li>4. Klimatyzator nie może połączyć się z routerem;</li> <li>5. Klimatyzator nie może połączyć się z siecią WiFi poprzez router (w trybie zdalnego sterowania)</li> <li>6. Smartfon nie może połączyć się z routerem (w trybie sterowania lokalnego);</li> <li>7. Smartfon nie może połączyć się z siecią WiFi (w trybie zdalnego sterowania).</li> </ol>

## WAŻNE UWAGI

1. W przypadku aktualizacji oprogramowania elementy w instrukcji mogą różnić się od rzeczywistych występujących w aplikacji. Prosimy odnieść się do faktycznego produktu i aplikacji.
2. Aplikacja sterująca klimatyzatorem może zostać zmieniona bez wcześniejszego powiadomienia w celu poprawy jakości, a także usunięta w zależności od okoliczności firm produkcyjnych.
3. W przypadku osłabienia siły sygnału sieci WiFi aplikacja może zostać rozłączona. Należy upewnić się, że jednostka wewnętrzna znajduje się w pobliżu routera bezprzewodowego.
4. W przypadku routera bezprzewodowego należy włączyć funkcję serwera DHCP.
5. Połączenie z internetowe może się nie powieść jeżeli włączony jest Firewall. W takim przypadku należy skontaktować się z dostawcą usług internetowych.
6. Aby zapewnić bezpieczeństwo smartfonów i sieci, upewnij się, że aplikacja pochodzi z zaufanego źródła.

email: [info@rotenso.com](mailto:info@rotenso.com)



[rotenso.com](http://rotenso.com)